



亞東金賺即時看盤系統 操作手冊

Version 2.1


October 26, 2020

Copyright © SYSPower CORPORATION.

亞東金賺功能介紹	4
一、系統設定	5
1.1 視窗配置	5
1.2 系統設定	6
1.3 匯入、匯出自選股	10
1.4 圖示工具列	10
1.5 全螢幕	11
1.6 系統資訊:	11
1.7 關閉視窗功能	12
二、即時資訊	12
2.1 個股概況	12
2.2 大盤概況	13
2.3 到價警示	13
2.4 大盤走勢	15
2.5 證期權走勢	16
2.6 簡易走勢	16
2.7 股票大盤	17
2.8 股票個股	18
2.9 期貨資訊	20
2.10 國際資訊	21
2.11 即時走勢	22
2.12 證期權報價	25
三、下單交易	27
3.1 多筆下單	27
3.2 當沖下單	28
3.3 證券閃電下單	28
3.4 期貨閃電下單	32
3.5 選擇權閃電下單	33
3.6 新股申購	34
3.7 下單中心	35
四、帳務查詢	36
4.1 證券帳務	36
4.2 期貨帳務	37
4.3 損益試算	38
4.4 綜合委成回	39
五、技術分析	40
六、盤後資訊	46

6.1 大盤資訊	46
6.2 個股總覽	47
6.3 排行分析	48
6.4 基本分析	48
6.5 籌碼分析	49
6.6 財報分析	49
八、新聞情報.....	50
8.1 新聞	50
8.2 股市情報	51
8.3 期貨情報	52
8.4 權證資訊	52
8.5 興櫃資訊	53
8.6 相關連結	53
九、加值模組	54
9.1 試算分析-DDE 連結	54
9.2 期貨分析	56
9.3 選擇權分析.....	57
十、客戶服務.....	58
10.1 客戶服務	58
【同意書簽署】	58
【變更密碼】	59
【銀行餘額查詢】	59
【基本資料查詢】	60
【訂閱電子對帳單】	60

亞東金賺功能介紹

啟動亞東金鑽執行程式 ，開啟系統後於最上方的功能列可看到本系統提供了系統設定、即時資訊、下單交易、帳務查詢、技術分析、盤後資訊、新聞情報、加值模組、客戶服務模組。

A.主要功能列



系統設定 | 即時資訊 | 下單交易 | 帳務查詢 | 技術分析 | 盤後資訊 | 新聞情報 | 加值模組 | 客戶服務

亞東金賺1 | 亞東金賺2 | 期貨 | 選擇權 | 證券帳務 | 技術分析 | 大盤走勢 | 亞東金寶 | 亞東金元 | 亞東金豐 | 亞東金富 | 自訂版面

指數走勢圖 | 即時走勢 | 證期權報價 | 走勢圖 | 下單中心(直式)

證期權報價

自選股 | 庫存 | 類股 | 與權 | 成分股 | 概念股 | 集團股 | 排行榜 | 證券分析 | ETF | 期貨 | 選擇權 | 國際指數 | 國際匯率

指數類 設定 新增 刪除 警示 1/14

名稱	代號	買進價	賣出價	成交價	漲跌價	漲跌幅	成交量	成交量	開盤價	最高價
集中加權	^TSEW			12898.82	▼ 18.21	0.14%	9,973	5,310,434	12945.12	12963.2
權宜加權	^OTC\			166.04	▲ 0.47	0.28%	2,126	926,948	165.64	166.2
深圳綜合	SZII			2210.00	▼ 33.24	1.48%	120K	36253K	2244.26	2258.0
上海A股	SSAI			3450.41	▼ 21.27	0.61%	77500	20369K	3467.13	3485.9
韓國綜合(延)	KOPI			2360.75	▲ 5.70	0.24%	-	-	2364.35	2368.5
道瓊工業	INDI			28363.66	▲ 152.84	0.54%	-	-	28197.42	28421.3
崇越	5434	114.50	115.00	114.50	▼ 2.50	2.14%	71	593	116.00	116.0
文峰	3036	37.35	37.40	37.35	▼ 0.10	0.27%	19	632	37.25	37.5
健策	3653	319.00	319.50	319.50	▲ 5.00	1.59%	88	702	317.00	319.5
台積電	2330	451.50	452.00	452.00	▼ 3.00	0.66%	3,305	18,687	458.00	458.0
元大金	2885	17.95	18.00	17.95	▼ 0.15	0.83%	1,890	14,017	18.05	18.1
晶碩群益04	073807	2.39	2.40	2.65	▲ 0.15	6.00%	3	3	2.65	2.6

未開信用戶

現 漲停 平盤 跌停

商品

交易型態 整股 盤後 盤後零股 盤中零股

交易種類 現股 融資 融券 現沖賣

買賣類別 買 賣 融券 融券

數量 每單位股:

價格 現 市 漲 平 跌

加入多筆 下單 清除

走勢圖

遠東新(1402)

自動 漲 26.20 ▼ 0.05 0.19% 2.01

盤後 等處 集中-紡織纖維 權證 期貨 選權

28.85

27.95

27.10

26.25

26.25

26.05

25.40

24.55

23.65

2,000

300

50

(張)

09:00 10:00 11:00 12:00 13:00

即時走勢

五檔 分時 分價 零股 K線 個股新聞

委買量	委買價	委賣價	委賣量
88	26.15	26.20	161
166	26.10	26.25	494 H
164	26.05	26.30	685
582	26.00	26.35	283
313	25.95	26.40	217
1,313			1,840

指數走勢圖

集中加權(^TSEWEI)

12898.82 ▼ 18.21 0.14% 1,516.55

12963.26

12947.85

12932.44

12917.03

12901.62

12886.21

12870.80

9,973

6,648

3,324

百萬

時:09:03:05 價:12963.26

時:10:01:20 價:12875.23

09:00 10:00 11:00 12:00 13:00

一、系統設定

點選[系統設定]功能，提供系統版面、工具列、字型...等預設值進行修改設定，顯示畫面如下：



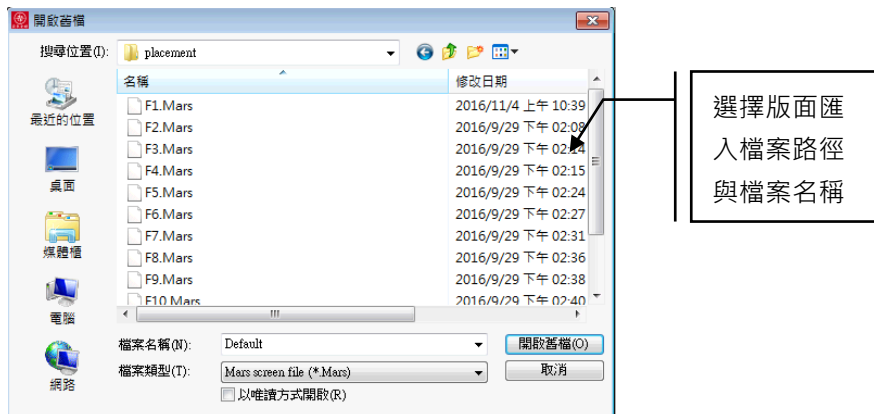
1.1 視窗配置

提供視窗配置功能，使用者按需求設定版面呈現方式，可開啟多視窗與快速版面配置，顯示畫面如下：



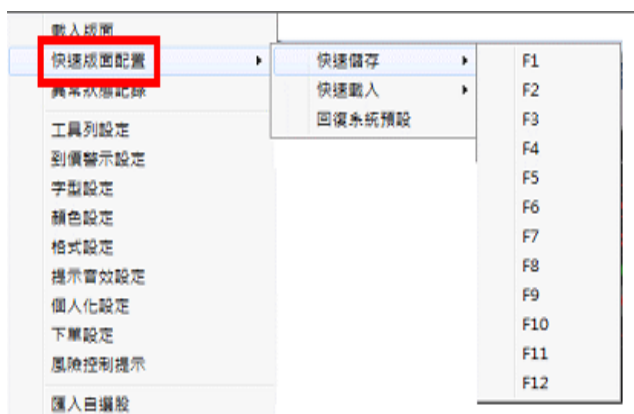
➤ 載入版面

此功能可將過去已儲存的版面從這裡開啟並載入，方便往後使用，顯示畫面如下：



➤ 快速版面配置

快速儲存:可將目前的版面立即儲存在快速鍵(F1~F12)之中，顯示畫面如下：



快速載入:可直接從過去儲存在快速鍵之版面載入於當前版面之中。

回復系統預設值:將目前版面回復成預設狀態。

異常狀態紀錄:當有發生異常狀態時，按下此功能將異常畫面資訊儲存，供查詢使用。

1.2 系統設定

➤ 工具列設定

使用者按下此功能時，可對版面工具列設定欲揭示的快捷圖示大小及個功能鍵快捷設定，顯示畫面如下：

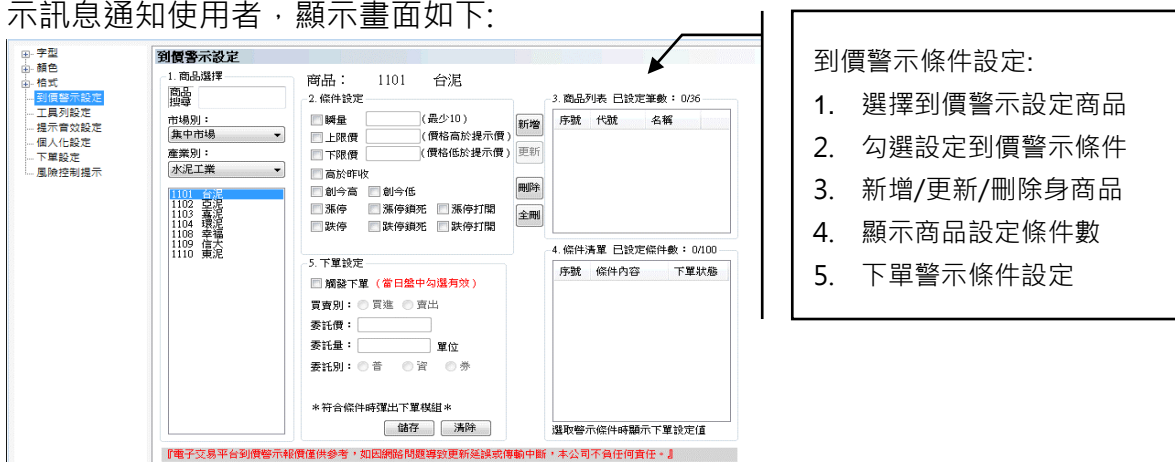


選取的快捷功能會顯示於下圖紅框處:



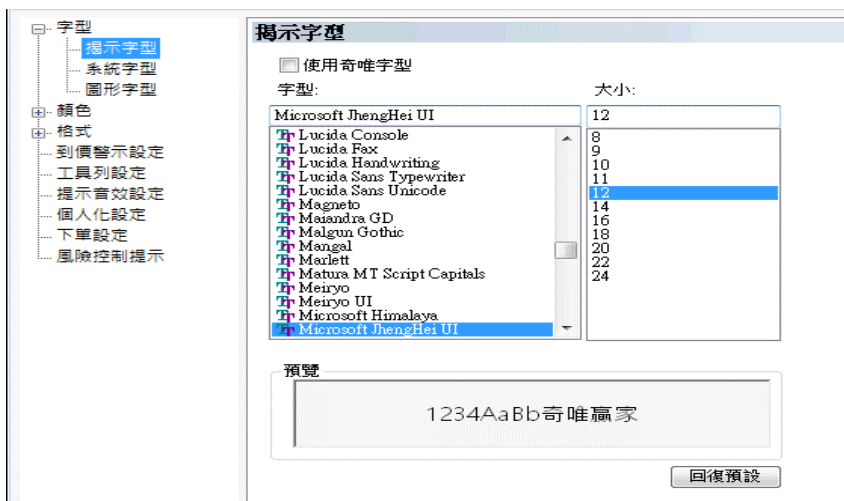
到價警示設定

使用按下此功能時，系統會提供警示條件設定，當個股商品達到符合設定條件時，會出現警示訊息通知使用者，顯示畫面如下：



字型設定

➤ 系統提供揭示/系統/圖形字型依使用者喜好進行設定適用字型，顯示畫面如下：



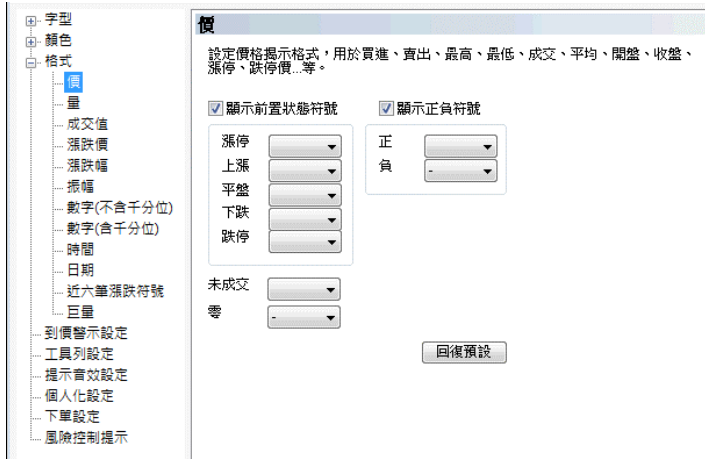
➤ 顏色設定

系統可在狀態顏色/市場別/欄位/系統/特殊股票等功能，依使用者喜好進行修改顏色，顯示畫面如下：



➤ 格式設定

能對百分比符號、千分號、漲跌幅符號...等格式進行設定，顯示畫面如下：



➤ 提示音效設定

提供使用者設定成交音效、到價警示音效，使用者自行選擇欲播放之音效檔，顯示畫面如下：

➤ 個人化設定

此功能提供使用者版面配置、報價配色、檔數設定等個人化設定，顯示畫面如下：

➤ 下單設定

系統提供下單預設值設定，顯示畫面如下：

➤ 風險控制提示

使用則按下此功能時，提供使用者風險控制提示設定：

(此設定僅判斷單筆交易不含[複式單]；此設定僅適用於本機)



1.3 匯入、匯出自選股

提供自選股檔案匯出及匯入功能，在匯入時挑選檔案所存放路徑確認後，系統即會將自選資料帶入，匯出時請設定所欲存放自選股檔案路徑，再按儲存即可。

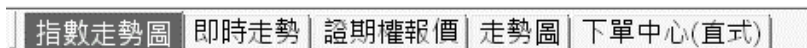
1.4 圖示工具列

此功能提供使用可直接按下快捷圖示快速進入到該功能，顯示畫面如下：



➤ 頁籤列

頁籤位於功能畫面上方，點選功能頁籤即可進入該功能畫面，方便使用者瞭解目前所在的功能頁，開啟的功能視窗越多顯示頁籤數也會變多，目前所在視窗其頁籤以灰底白字呈現，顯示畫面如下：



➤ 狀態列

螢幕下方呈現時間、新聞、成交回報訊息，可即時了解目前的訊息。



1.5 全螢幕

全螢幕:勾選此功能時，視窗會展開至全螢幕狀態。

固定視窗:勾選此功能時，系統裡的小視窗將無法進行移動。

允許連動:勾選此功能時，每個視窗資訊都隨著商品切換連動。

快速移動:勾選此功能時，可使用 shift 鍵來移動視窗位置，反之則無法移動視窗模組。

資料更新提示:盤面上當報價資訊更新時，是否要顯示底色閃爍通知。

操作說明:連結至系統操作說明。

1.6 系統資訊

➤ 主機資訊

使用者點選此功能時，系統顯示系統資訊、主機資訊、市場等資訊，顯示畫面如下：

項目	內容
語系	Chinese(Traditional)
解析度	1280x1024
作業系統	Windows 10 以後的版本 (64-bit)
UAC	開啟
系統權限	非以管理者身份執行，但有Admin...
IE版本	11.1139.18362.0
預設瀏覽器	Internet Explorer
CPU名稱	Intel(R) Core(TM) i5-6400 CPU @ 2....
總記憶體	7.93 GBytes
未使用記憶體	1.68 GBytes

➤ 版本資訊

顯示目前使用的系統資訊、版本資訊，顯示畫面如下：

	產品名稱：	亞東金賺
	版本：	2.1.5
	版本日期：	2020/10/23
	系統設計：	奇唯科技
	資料來源：	台灣證券交易所、櫃買中心、台灣期貨交易所
	資料提供：	奇唯科技
	服務專線：	(02)2556-7557
	地址：	台北市大同區長安西路106號3樓
	網址：	http://www.syspower.com.tw

1.7 關閉視窗功能

➤ 關閉所有功能

此功能會將目前開啟的所有視窗功能全部關閉。

二、即時資訊

點選即時資訊功能，提供個股/大盤/到價警示/大盤走勢....等即時行情資訊。



2.1 個股概況

使用者按下個股概況功能後，系統會跳出單筆股票行情供使用者參考，顯示畫面如下：

名稱	買進價	賣出價	成交價	漲跌價	漲跌幅	成交量
台 泥	37.35	37.40	37.35	▼ 0.50	1.32%	3,580
開盤價	最高價	最低價	昨收價	內外比	成交值	瞬量
37.25	37.70	37.20	37.85	0.848	1.34	5

➤ 滑鼠右鍵

欄位設定: 可設定揭示欄位資訊。

上、下鍵換檔: 透過鍵盤上之上、下鍵切換個股資訊，依照個股代碼順序進行切換。

上一檔、下一檔: 使用滑鼠左鍵點選上一檔或下一檔進行商品資訊切換。

最大化、最小化: 與 WINDOWS 視窗功能相同，可將視窗放大或縮小。

送至最上層、送至最下層: 當螢幕開啟多格視窗，此功能可將選取之視窗顯示在其他視窗之

最上層或是最下層。

關閉: 結束選取之視窗。

2.2 大盤概況

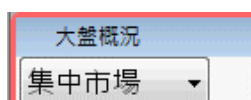
進入大盤概況功能，系統提供集中市場、店頭市場大盤即時資訊，顯示畫面如下：



大盤概況					
集中市場					
委買筆數	5,431,275	委賣筆數	5,876,601	成交筆數	1,341,609
委買張數	14,081,362	委賣張數	9,520,954	成交張數	5,321,054
委買均張	2.59	委賣均張	1.62	成交均張	3.97
漲停家數	5	上漲家數	553	平盤家數	138
跌停家數	7	下跌家數	402	未成交數	34

➤ 滑鼠右鍵

資訊列: 勾選此功能可設定是否顯示資訊列選單，顯示畫面如下：



集中市場、店頭市場: 勾選功能時，依照所勾選之市場，將所選之市場資訊帶進視窗內。

2.3 到價警示

提供到價警示功能，依據使用者於警示設定功能中所設定的警示條件，當條件符合時系統會將個股資訊顯示於此功能中，透過此功能可掌握個股警示狀態。

到價警示					
現價: 37.55(▼3.35%)		台泥 (1101)		11:40:35	
買 賣		瞬量12 >=10 (成交37.55)			
動作	商品	觸發時間	警示條件	成交價	瞬量
下單	台 泥 (1101)	11:40:35	瞬量 >=10	37.55	12
下單	台 泥 (1101)	11:40:29	瞬量 >=10	37.55	43
下單	台 泥 (1101)	11:40:04	瞬量 >=10	37.6	12
下單	台 泥 (1101)	11:39:49	瞬量 >=10	37.55	15
下單	台 泥 (1101)	11:39:24	瞬量 >=10	37.55	12
下單	台 泥 (1101)	11:39:19	瞬量 >=10	37.55	41
下單	台 泥 (1101)	11:39:09	瞬量 >=10	37.55	13
<input checked="" type="checkbox"/> 觸發時彈出提示視窗					
		設定	清除	關閉	

➤ 滑鼠右鍵

警示設定: 提供警示條件設定，當達到符合設定條件時，會出現警示訊息通知。

清除紀錄: 將警示資料紀錄全部清除。

時間遞增、遞減排序: 依資料的交易時間進行遞增/遞減排序。

走勢圖: 顯示即時走勢圖資訊。

技術分析: 顯示股票技術分析線圖。

下單: 切換至下單交易功能。

最大化、最小化: 與 WINDOWS 視窗功能相同，可將視窗放大或縮小。

送至最上層、送至最下層: 當螢幕開啟多格視窗，此功能可將選取之視窗顯示在其他視窗之最上層或是最下層。

2.4 大盤走勢

系統提供大盤(走勢圖、買賣筆數、成交時間和成交值)等資訊，顯示畫面如下：



➤ 滑鼠右鍵

漲跌停價刻度/頂天立地刻度: 「漲跌停價刻度」顯示大盤指數漲跌停價刻度以 $\pm 3.5\%$ (指數)當標準，一旦當天最高最低值有超過時，跌停區間數值就會跟著變動。「頂天立地刻度」以今天最高及最低值為走勢圖區間。

最高/最低價位: 顯示個股當日最高、最低價位資訊。

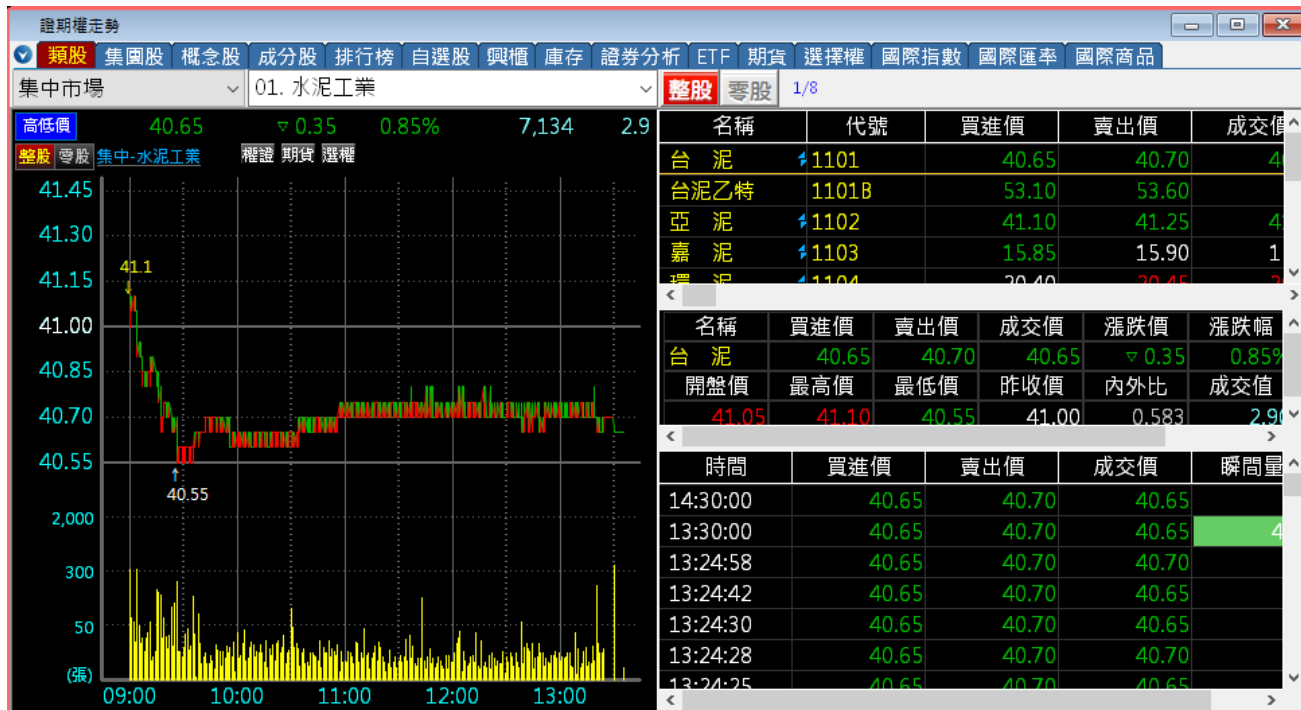
CDP 參考線: 提供 CDP 指標供使用者參考。

最大化、最小化: 與 WINDOWS 視窗功能相同，可將視窗放大或縮小。

送至最上層、送至最下層: 當螢幕開啟多格視窗，此功能可將選取之視窗顯示在其他視窗之最上層或是最下層。

2.5 證期權走勢

使用者按下證期權走勢功能時，系統提供證期權行情走勢(包含各個證期權買賣價、時間等)資訊，顯示畫面如下：



2.6 簡易走勢

使用者按下簡易走勢功能時，系統提供即時走勢圖/委買委賣/分時價量圖等資訊，顯示畫面如下：



➤ **滑鼠右鍵:** 在走勢圖視窗上按下滑鼠右鍵可調整欄位、個股、視窗大小等功能。

漲跌停價刻度/頂天立地刻度: 「漲跌停價刻度」顯示大盤指數漲跌停價刻度以 $\pm 3.5\%$ (指數)當標準，一旦當天最高最低值有超過時，跌停區間數值就會跟著變動。「頂天立地刻度」以今天最高及最低值為走勢圖區間。

最高/最低價位: 顯示個股當日最高、最低價位資訊。

CDP 參考線: 提供 CDP 指標供使用者參考。

最大化、最小化: 與 WINDOWS 視窗功能相同，可將視窗放大或縮小。

送至最上層、送至最下層: 當螢幕開啟多格視窗，此功能可將選取之視窗顯示在其他視窗之最上層或是最下層。

2.7 股票大盤

使用者進入股票大盤功能，提供顯示集中市場、店頭市場或其他市場大盤指數和成交值，顯示畫面如下：

名稱	代號	成交價	漲跌價	昨收價	漲跌幅	成交值	開盤價	最高價	最低價
集中加權	^TSEWEI	12898.82	▼ 18.21	12917.03	0.14%	1,520.24	12945.12	12963.26	12875.23
櫃買加權	^OTCWEI	166.04	▲ 0.47	165.57	0.28%	404.09	165.64	166.20	165.64
臺灣50指數	.9080	10368.95	▼ 44.65	10413.60	0.43%	-	10448.74	10458.09	10357.07
中型100指數	.9081	9474.41	▲ 38.81	9435.60	0.41%	-	9440.51	9481.44	9428.53
資訊科技指數	.9082	17685.64	▼ 88.19	17773.83	0.50%	-	17863.06	17879.57	17666.16
發達指數	.9083	8079.58	▼ 8.92	8088.50	0.11%	-	8090.19	8106.13	8061.52
高股息指數	.9084	6527.10	▲ 5.19	6521.91	0.08%	-	6520.86	6537.18	6511.29
不含電子50指	.9085				-	-	6520.86		
台灣就業99指	.9086	6957.95	▲ 17.83	6940.12	0.26%	-	6951.85	6968.37	6932.17
公司治理100指	.9087	7568.91	▼ 26.26	7595.17	0.35%	-	7616.22	7622.37	7557.72
寶島股價指數	.9088	14759.44	▼ 15.16	14774.60	0.10%	-	14804.45	14827.02	14732.98
臺灣高薪100指	.9089	6446.75	▼ 1.43	6448.18	0.02%	-	6460.03	6467.05	6434.14
電子類兩倍指	.9090	23568.13	▼ 135.75	23703.88	0.57%	-	23872.24	23959.46	23499.87
電子類反向指	.9091	5083.14	▲ 14.51	5068.63	0.29%	-	5050.63	5090.44	5041.30
臺指兩倍指數	.9092	22327.81	▼ 63.13	22390.94	0.28%	-	22488.32	22551.21	22246.02
臺指反向指數	.9093	5692.14	▲ 8.01	5684.13	0.14%	-	5671.77	5702.52	5663.79
小型股300指	.9094	7094.00	▲ 28.83	7065.17	0.41%	-	7067.96	7097.99	7067.96
金融類兩倍指	.9095	16744.97	▼ 3.92	16748.89	0.02%	-	16748.61	16787.58	16646.85
金融類反向指	.9096	6783.67	▲ 0.79	6782.88	0.01%	-	6782.94	6803.54	6775.05
漲升股利150指	.90801	6728.57	▼ 3.16	6731.73	0.05%	-	6747.00	6758.28	6710.14
漲升股利100指	.90802	6370.72	▼ 11.95	6382.67	0.19%	-	6385.73	6396.36	6357.13
藍籌30指數	.90803	6572.22	▼ 21.52	6593.74	0.33%	-	6602.69	6614.11	6561.23
工業菁英30指	.90804	7170.76	▼ 31.33	7202.09	0.44%	-	7211.39	7231.90	7161.07
電子菁英30指	.90805	7131.96	▼ 7.32	7139.28	0.10%	-	7149.35	7183.25	7119.01
低波動精選30	.90806	5502.68	▼ 5.07	5507.75	0.09%	-	5507.83	5515.27	5487.30
低貝塔100指	.90807	5908.78	▲ 7.42	5901.36	0.13%	-	5913.49	5925.44	5895.24

滑鼠右鍵: 在視窗上按下右鍵會出現系統會跳出功能選單。

加入自選股: 可將個股加入自選群組當中(共 10 組設定)。



走勢圖: 切換至個股走勢圖資訊。

技術分析: 系統會依照選取之股票，帶出該股之技術分析線圖總覽。

最適欄寬: 系統自動調整欄位的寬度，以方便使用者觀看。

最大化、最小化: 與 WINDOWS 視窗功能相同，可將視窗放大或縮小。

送至最上層、送至最下層: 當螢幕開啟多格視窗，此功能能將選取之視窗顯示在其他視窗之最上層或是最下層。

2.8 股票個股

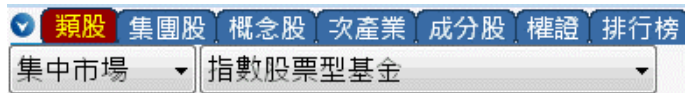
使用者進入股票個股即時畫面，顯示股票個股(類股、集團股、概念股、次產業、成分股、權證、排行榜、自選股、興櫃、庫存、證券分析、ETF、盤中零股)等即時畫面，顯示畫面如下:

股票個股												
類股 集團股 概念股 次產業 成分股 權證 排行榜 自選股 興櫃 庫存 證券分析 ETF 盤中零股												
集中市場 01. 水泥工業 整股 零股 5/8												
名稱	代號	買進價	賣出價	成交價	漲跌價	漲跌幅	瞬量	成交量	預估量	量增減	開盤價	最高價
台泥	1101	40.65	40.70	40.65	▽ 0.35	0.85%	7	7,134	7,134	▼ 9%	41.05	41.10
台泥乙特	1101B	53.10	53.60									
亞泥	1102	41.10	41.25	41.10	▽ 0.35	0.84%	2	4,075	4,075	▼ 47%	41.45	41.60
嘉泥	1103	15.85	15.90	15.90			6	124	124	▼ 32%	15.90	15.95
環泥	1104	20.40	20.45	20.45	△ 0.05	0.25%	12	481	481	▼ 85%	20.40	20.50
幸福	1108	11.50	11.55	11.50	△ 0.15	1.32%	26	555	555	▼ 41%	11.40	11.55
信大	1109	19.20	19.25	19.20			6	282	282	▼ 29%	19.40	19.40
東泥	1110	16.80	16.85	16.85	▽ 0.05	0.30%	3	20	20	▼ 42%	16.90	16.90

➤ **滑鼠右鍵:** 在視窗上按下滑鼠右鍵會出現功能選單，顯示畫面如下:



資訊列: 勾選此功能可設定是否顯示資訊列選單，顯示畫面如下:



加入自選股: 可將欲觀看的個股加入自選群組當中。

走勢圖: 顯示股票走勢圖資訊。

技術分析: 系統會依照選取之股票帶出技術分析線圖總覽。

個股總覽: 顯示個股總覽相關資訊。

下單: 可讓使用者對選取的股票進行交易之功能。

市場別: 勾選選取欲觀看市場(集中市場、店頭市場、興櫃股票等)資訊。

產業別: 勾選所要查看之類別個股資訊。

最適欄寬: 系統自動調整欄位的寬度，以方便使用者觀看。

欄位設定: 可調整視窗上所顯示欄位資訊。

最大化、最小化: 與 WINDOWS 視窗功能相同，可將視窗放大或縮小。

送至最上層、送至最下層: 當螢幕開啟多格視窗，此功能可將選取之視窗，顯示在其他視窗之最上層或是最下層。

2.9 期貨資訊

使用者進入期貨資訊，會顯示期貨指數、期貨、選擇權、選擇全月份報價(橫式)、選擇商品報價(直式)、選擇全月份報價(直式)、價差報價等功能，提供期貨商品資訊，顯示畫面如下：

名稱	成交價	漲跌價	昨收價	漲跌幅	成交量	總委買口數	總委賣口數	未平倉量	到期日	成交時間	幣別
摩台期貨當	510.7	▽ 1.2	511.9	0.23%	18,797	-	-	80,963		13:50:00	美元
摩台期貨次	507.2	▽ 1.5	508.7	0.29%	1,344	-	-	197		13:44:59	美元
台指期貨當	12839	△ 3	12836	0.02%	115,516	125,279	122,705	91,640	2020/11/18	13:45:00	台幣
台指期貨次	12776	▽ 1	12777	0.01%	1,709	3,670	4,699	7,446	2020/12/16	13:44:46	台幣
小台指期貨當	12837	△ 1	12836	0.01%	167,115	184,847	179,646	31,867	2020/11/18	13:44:59	台幣
小台指期貨次	12777		12777	-	4,441	8,362	9,549	9,355	2020/12/16	13:44:59	台幣
電指期貨當	619.95	▽ 1.4	621.35	0.23%	2,099	2,401	2,402	2,398	2020/11/18	13:44:55	台幣
電指期貨次	618.2	▽ 0.5	618.7	0.08%	52	149	152	29	2020/12/16	11:16:39	台幣
金指期貨當	1185.8	▽ 0.2	1186	0.02%	749	857	832	2,193	2020/11/18	13:44:45	台幣
金指期貨次	1181.4	▽ 0.6	1182	0.05%	34	84	87	39	2020/12/16	13:43:01	台幣
50指期貨當	10367	△ 8	10359	0.08%	86	93	95	59	2020/11/18	13:26:16	台幣
50指期貨次	10328	△ 12	10316	0.12%	57	63	65	34	2020/12/16	13:27:30	台幣
非金電期貨當	11999	△ 77	11922	0.65%	106	123	135	217	2020/11/18	13:42:01	台幣
非金電期貨次	11947	△ 82	11865	0.69%	1	31	15	6	2020/12/16	13:21:40	台幣
權買期貨當	165.7	△ 0.65	165.05	0.39%	8	19	14	57	2020/11/18	13:44:23	台幣
權買期貨次	165.15	△ 1.85	163.3	1.13%	49	52	51	49	2020/12/16	13:44:05	台幣
台幣黃金當	6623.5	▽ 28.5	6652	0.43%	155	247	229	347	2020/10/28	15:01:09	台幣
台幣黃金次	6545.5	▽ 34	6579.5	0.52%	165	214	223	721	2020/12/29	14:51:50	台幣
黃金期貨當	1906.6	▽ 5.5	1912.1	0.29%	12	53	53	223	2020/10/28	13:01:22	美元
黃金期貨次	1905.9	▽ 15.4	1921.3	0.80%	22	44	43	377	2020/12/29	10:13:13	美元
布蘭特原油期貨當	1217	△ 29	1188	2.44%	18	81	92	468	2020/10/30	10:44:03	台幣
布蘭特原油期貨次			1197	-	10	61	55	282	2020/11/30	-	台幣
生技期貨當	4552	△ 22	4530	0.49%	71	104	98	33	2020/11/18	13:37:42	台幣
生技期貨次	4532	△ 21	4511	0.47%	44	64	65	3	2020/12/16	13:37:49	台幣

➤ **滑鼠右鍵：**在視窗上按下右鍵會出現系統會跳出功能選單，顯示畫面如下：

加入自選股：可將個股加入自選群組當中。

走勢圖：系統會顯示的股票數據、時間統計圖表。

技術分析：系統會依照選取之股票帶出技術分析線圖總覽。

下單：可讓使用者對選取的股票進行交易之功能。

最適欄寬：系統自動調整欄位的寬度，以方便使用者觀看。

最大化、最小化：與 WINDOWS 視窗功能相同，可將視窗放大或縮小。

送至最上層、送至最下層：當螢幕開啟多格視窗，此功能可將選取之視窗，顯示在其他視窗之最上層或是最下層。

關閉：結束選取之視窗。

2.10 國際資訊

使用者進入期貨資訊時，系統顯示國際指數、國際匯率、國際商品、交叉匯率、國際指數走勢圖、國際指數明細等功能，顯示畫面如下：

國際指數	代碼	成交價	漲跌價	漲跌幅	最高價	最低價
恆生指數	HSI	24826.49	△ 40.36	0.16%	24970.59	24683.25
香港國企(H)股	HSCE	10090.20	△ 5.02	0.05%	10161.73	10039.03
香港紅籌	SHRC	3663.59	△ 8.72	0.24%	3691.38	3640.80
深圳綜合	SZII	2198.00	▽ 45.24	2.02%	2258.01	2197.82
深圳A股	SZIA	2300.40	▽ 47.41	2.02%	2363.27	2300.22
深圳B股	SZIB	940.00	▽ 5.98	0.63%	949.61	938.79
上海綜合	SSHI	3277.41	▽ 35.09	1.06%	3326.05	3277.15
上海A股	SSAI	3434.97	▽ 36.71	1.06%	3485.92	3434.69
上海B股	SSBI	246.75	▽ 4.95	1.97%	252.06	246.51
韓國綜合(延遲)	KOPI	2360.81	△ 5.76	0.24%	2368.53	2344.99
日經225	NIXI	23516.59	△ 42.32	0.18%	23587.90	23469.13
印度指數(延遲)	SENI	40660.48	△ 101.99	0.25%	40808.69	40309.05
菲國馬尼拉(昨)	PHSI	6344.63	△ 66.04	1.05%	6344.63	6241.31
泰國SET(延遲)	SETI	1213.61	▽ 2.87	0.24%	1223.48	1204.73
印尼雅加達(延)	JSXI	5107.69	△ 15.87	0.31%	5120.09	5063.70
澳洲雪梨(延遲)	AOSI	6371.30	▽ 12.40	0.19%	6391.20	6313.60
法國CAC40	CACI	4851.38	▽ 2.57	0.05%	4873.90	4783.65
德國法蘭克福	DAXI	12543.06	▽ 14.58	0.12%	12583.02	12345.45
道瓊綜合	CRNI	9549.86	△ 60.04	0.63%	9563.43	9462.96
道瓊工業	INDI	28363.66	△ 152.84	0.54%	28421.31	28040.18
S&P 500	SPCI	3453.49	△ 17.93	0.52%	3460.53	3415.34
巴西聖保羅(昨)	BOVI	101917.73	△ 1365.29	1.36%	102020.44	100148.97
美元指數	DINI	93.061	△ 0.450	0.49%	93.126	92.928

➤ **滑鼠右鍵：**在視窗上按下右鍵會出現系統會跳出功能選單

加入自選股：可將個股加入自選群組當中，顯示畫面如下：

加入自選股	自選 1
走勢圖	自選 2
技術分析	自選 3
最速權寬	自選 4
最大化	自選 5
最小化	自選 6
復原	自選 7
送至最上層	自選 8
送至最下層	自選 9
	自選 10

走勢圖: 系統會顯示的股票數據、時間統計圖表。

技術分析: 使用者使用此功能時，系統會依照選取之股票帶出技術分析線圖總覽。

最適欄寬: 使用者按下此功能時，系統會自動調整視窗寬度，以便於使用者觀看資訊。

最大化、最小化: 與 WINDOWS 視窗功能相同，可將視窗放大或縮小。

送至最上層、送至最下層: 當螢幕開啟多格視窗，此功能可將選取之視窗顯示在其他視窗之最上層或是最下層。

關閉: 結束選取之視窗。

2.11 即時走勢

使用者進入即時走勢時，系統提供即時個股走勢(包含分時價量、分價量表、五筆價量、零股報價、K 線走勢圖、個股新聞)等資訊，顯示畫面如下:



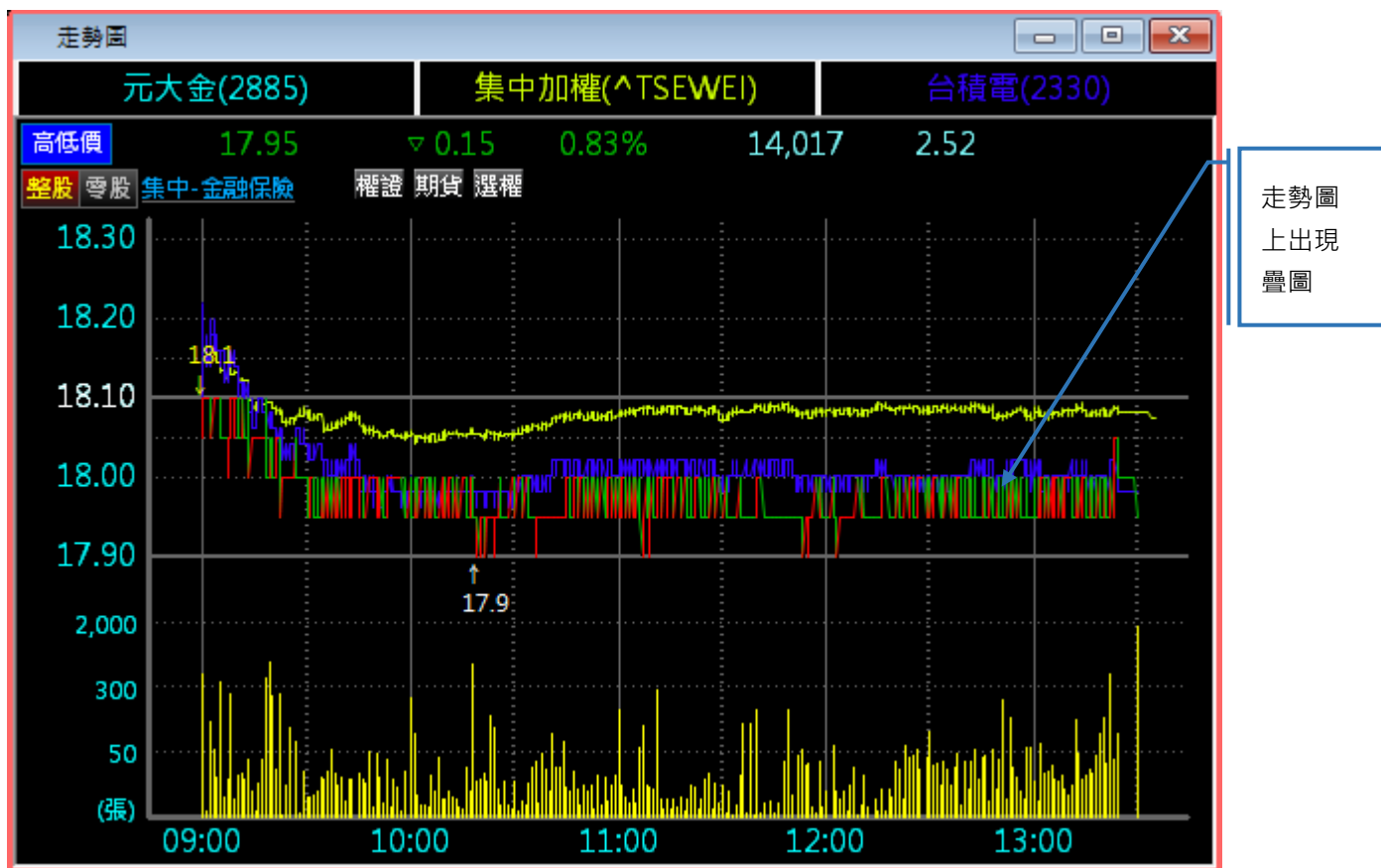
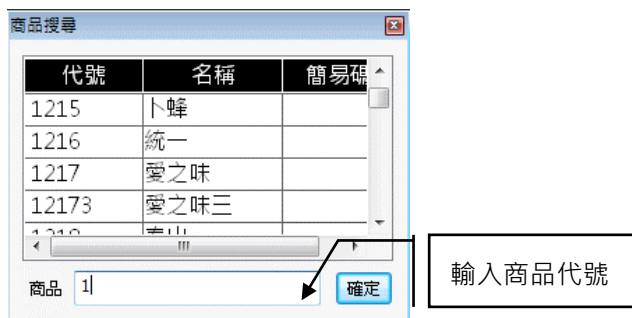
➤ **滑鼠右鍵:** 在視窗上按下右鍵會出現系統會跳出功能選單

資訊列: 勾選此功能可設定是否顯示資訊列選單，如下圖:

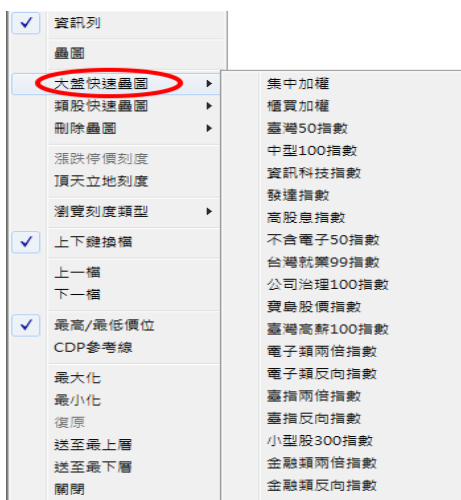


疊圖: 個股走勢圖上可疊上五種商品走勢圖做對照，勾選此功能會出現如下畫面，在商品空

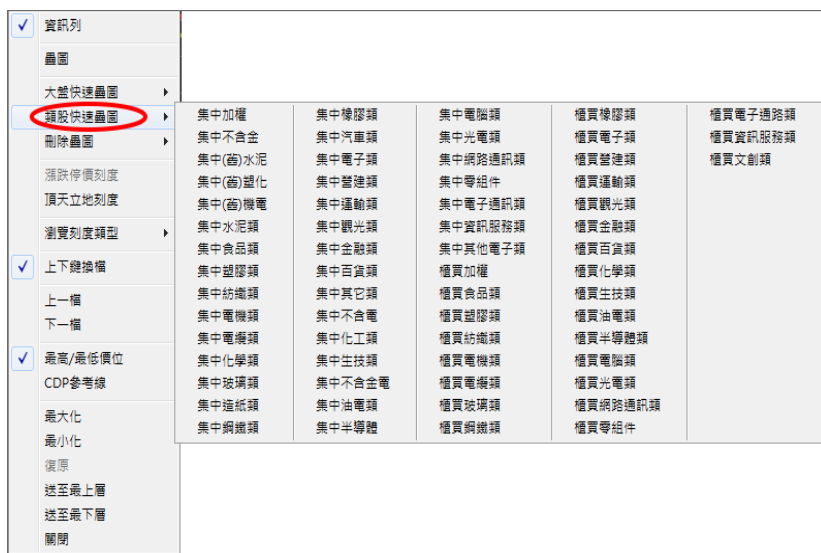
白處輸入股票代號，在走勢圖上即可看到所輸入商品之走勢疊圖：



大盤快速疊圖：可直接挑選集中、櫃買、指數等商品與大盤走勢進行疊圖功能，再以疊圖進行比較分析。



類股快速疊圖: 可直接挑選類股商品，在與個股商品進行疊圖功能，顯示個股商品和類股商品進行比較分析。



刪除疊圖: 將所加入之疊圖進行刪除。

漲跌停價刻度/頂天立地刻度: 「漲跌停價刻度」顯示大盤指數漲跌停價刻度以 $\pm 3.5\%$ (指數)當標準，一旦當天最高最低值有超過時，跌停區間數值就會跟著變動。「頂天立地刻度」以今天最高及最低值為走勢圖區間。

瀏覽刻度類別: 調整走勢圖刻度，進行(調整、等分)兩種方式調整。

最高/最低價位: 顯示個股當日最高、最低價位資訊。

CDP 參考線: 提供 CDP 指標供使用者參考。

上下鍵換檔: 使用者透過鍵盤上之上下鍵切換個股資訊，依照個股代碼順序進行切換。

上一檔、下一檔: 使用滑鼠左鍵點選上一檔或下一檔進行商品資訊切換。

最大化、最小化: 與 WINDOWS 視窗功能相同，可將視窗放大或縮小。

送至最上層、送至最下層：當螢幕開啟多格視窗，此功能可將選取之視窗，顯示在其他視窗之最上層或是最下層。

2.12 證期權報價

使用進入到證期權報價功能，能即時提供股票、興櫃、期貨、選擇權、指數等相關資訊，顯示畫面如下：

名稱	代號	買進價	賣出價	成交價	漲跌價	漲跌幅	瞬量	成交量	預估量	量增減
台泥	1101	40.65	40.70	40.65	▼ 0.35	0.85%	470	7,127	7,127	▼ 9%
台泥乙特	1101B	53.10	53.60			-	-	-	-	-
亞泥	1102	41.10	41.25	41.10	▼ 0.35	0.84%	335	4,073	4,073	▼ 47%
嘉泥	1103	15.85	15.90	15.90		-	9	118	118	▼ 35%
環泥	1104	20.40	20.45	20.45	▲ 0.05	0.25%	12	481	481	▼ 85%
幸福	1108	11.50	11.55	11.50	▲ 0.15	1.32%	26	555	555	▼ 41%
信大	1109	19.20	19.25	19.20		-	6	282	282	▼ 29%
東泥	1110	16.80	16.85	16.85	▼ 0.05	0.30%	3	20	20	▼ 42%

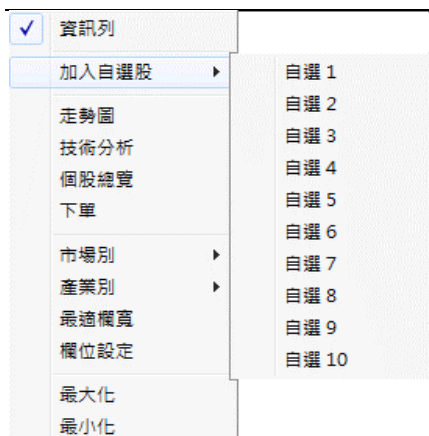
滑鼠右鍵：在視窗上按下右鍵會出現系統會跳出功能選單，如下圖。



資訊列：勾選此功能可設定是否顯示資訊列選單，顯示畫面如下：



加入自選股：可將個股加入自選群組當中，顯示畫面如下：



走勢圖: 系統會顯示的股票數據、時間統計圖表。

技術分析: 勾選此功能，系統帶出目前游標所在股票個股之技術分析線圖資訊。

個股總覽: 勾選此功能，系統帶出目前所在股票個股之個股總覽資訊。

下單: 進入下單功能，讓使用者可快速對選取的股票進行交易。

市場別: 切換市場別(集中市場、店頭市場、興櫃)。

產業別: 切換產業別資訊。

最適欄寬: 系統自動調整欄位的寬度，以方便使用者觀看。

欄位設定: 可調整視窗上所顯示欄位資訊。

最大化、最小化: 與 WINDOWS 視窗功能相同，可將視窗放大或縮小。

送至最上層、送至最下層: 當螢幕開啟多格視窗，此功能可將選取之視窗顯示在其他視窗之最上層或是最下層。

關閉: 結束選取之視窗。

三、下單交易

提供使用者多筆下單、當沖下單、證券閃電下單、選擇權閃電下單、下單中心、申購總覽等多種下單功能，讓使用者可依所需選單交易。



3.1 多筆下單

進入多筆交易功能後，使用者可進行股票、零股、期貨、選擇權多筆下單交易，於下單介面輸入商品代號/價量、選擇買賣別、輸入張數進行下單交易：



功能鍵說明:

- 全部送出** :系統會帶出委託下單之交易資料，請再次做確認。
- 勾選送出** :系統只送出有勾選的下單委託資料。
- 全部清除** :清除目前下單匣中的所有委託單資料。
- 反向選取** :可做反向勾選動作，將未選取的委託單反向選取。
- 警示選取** :系統會自動選取警示股票。
- 清除選取** :清除目前所勾選之下單資料。
- 帶入持股** :先選擇盤別後，系統會將昨日庫存持股帶入，使用者再自行設定買/賣價進行下單。

- 1.整股
- 2.盤後
- 3.盤後零股

傳送後清除 :勾選後，系統會在下單成功後自動將下單匣中的委託資料清除。

隔日清除 : 勾選後，系統會在隔日將下單之委託資料清除。

3.2 當沖下單

進入當沖下單功能，系統帶出可進行當沖下單交易股票，顯示畫面如下:

當沖下單											
※※※※此功能僅以成交部位提供快速反向單，請勿重覆點選委託，以免影響您的權益。※※※※											
<input type="checkbox"/>	下單	代號	名稱	已沖銷數	可沖銷數	沖銷別	欲沖銷數	欲沖銷價格	價格別	條件別	
<input checked="" type="checkbox"/>	下單	2409	友 達	0	5	現賣	5	7.69	限價	ROD	
<input checked="" type="checkbox"/>	下單	1101	台 泥	0	7	現賣	7	40.25	限價	ROD	
<input checked="" type="checkbox"/>	下單	2317	鴻 海	0	5	現賣	5	74.60	限價	ROD	
<input checked="" type="checkbox"/>	下單	2002	中 鋼	1	87	現賣	87	20.20	限價	ROD	
<input checked="" type="checkbox"/>	下單	2330	台積電	0	9	現買	9	290.00	限價	ROD	

匯出至檔案: 將資訊匯出，檔案儲存格式為.csv。

最大化、最小化: 與 WINDOWS 視窗功能相同，可將視窗放大或縮小。

送至最上層、送至最下層: 當螢幕開啟多格視窗，此功能可將選取之視窗，顯示在其他視窗之最上層或是最下層。

關閉: 結束選取之視窗。

➤ 欄位揭示:

條件別欄位:

1.ROD 係指當日有效單。委託直到收盤，此單皆為有效。

2.IOC 係指即刻成交或取消。殘餘委託不會留存於委託簿。

- 功能：在想要的價位內成交，剩下不留存，需要再重下

3.FOK 係指全數成交或取消。委託不會留存於委託簿。

- 功能：如不想部分成交，投資人可以用 FOK 委託

3.3 證券閃電下單

使用者進入證券閃電下單功能後，系統提供所查詢的證券價位、市場、漲跌、成交值等商品資訊，以便利快速買賣下單，顯示畫面如下:

(※閃電下單功能僅提供盤中使用，不提供預約單，以當日行情價進行下單交易。)

The screenshot shows the trading interface with several callouts:

- 選擇下單條件別**: Points to the order condition buttons (ROD, IOC, FOK).
- 閃電下單設定**: Points to the '設定' (Settings) button.
- 輸入股號後，可記錄 6 組股號，使用者可快速切換**: Points to the stock selection tabs (燐輝, 亞泥, 台積電, 利華, 台泥, 鴻名).
- 點選 +/- 符號進行賣單或刪單**: Points to the '+' and '-' symbols in the order table.

成交價	漲跌價	漲跌幅	瞬量	成交量
41.00	▼ 0.40	0.97%	8	10,405

刪買	委買	市場	價位	市場	委賣	賣	刪
- +			41.25		32	+	-
- +		H	41.20		47	+	-
- +			41.15		81	+	-
- +			41.10		61	+	-
- +			41.05		62	+	-
- +		9	41.00			+	-
- +		2	40.95			+	-
- +		38	40.90			+	-
- +		35	40.85			+	-
- +			40.80			+	-
- +		39	40.75			+	-
委(成)		123	內 0.683 外	283	委(成)		

條件別下單:

1.ROD 係指當日有效單。委託直到收盤，此單皆為有效。

2.IOC 係指即刻成交或取消。殘餘委託不會留存於委託簿。

- 功能：在想要的價位內成交，剩下不留存，需要再重下

3.FOK 係指全數成交或取消。委託不會留存於委託簿。

- 功能：如不想部分成交，投資人可以用 FOK 委託

下單設定:按下此鈕 **設定** 可選擇委託顯示方式及下單按鈕點擊數設定，顯示畫面如下:

閃電下单設定 ✕

委託顯示

顯示有效委託(成交數量)

僅顯示有效委託

下单設定

單擊下单，不勾選為雙擊下单


不顯示下单確認視窗


注意事項

因電腦環境、連線狀態等因素，下单處理可能發生錯誤，下单後請自行查詢委託狀態。

單位數: 直接輸入股票代號或名稱及買賣張數/金額進行下单交易，可點選張數倍數加選按鈕

符號圖示說明:

 : 價位檔數上移

 : 價位檔數下移

五檔置中 :回復至中間價位(最接近成交價).

委買委賣張數顯示:

使用滑鼠點擊(- 刪 / +買)符號，於委買欄位中顯示委託張數資料(畫面上 1(0)指的是:委託 1 張，成交 0 張)。

現股
 融資
 融券
 現沖賣
 1 2 5 10 50 1000張
設定

1102	查詢	成交價	漲跌價	漲跌幅	瞬量	成交量
亞泥		41.00	▽ 0.40	0.97%	8	19,495

上市 60%資(12930) 90%券(2) 可信用當沖 買賣現沖 可盤下放空

權櫃
亞泥*
台積電
利華
台泥
鴻名

刪	買	委買	市場	價位	市場	委賣	賣	刪
-	+			41.25			32	+ -
-	+		H	41.20			47	+ -
-	+			41.15			81	+ -
-	+			41.10			61	+ -
-	+			41.05			62	+ -
-	+		9	41.00				+ -
-	+		2	40.95				+ -
-	+		38	40.90				+ -
-	+		35	40.85				+ -
-	+			40.80				+ -
-	+		39	40.75				+ -
		委(成)	123	內 0.683	外	283	委(成)	

滑鼠點擊(+/-)選擇委買張數

^

v

價格: 41

快速下單條件點選鈕：



下單資料輸入完畢後，按買進或賣出鈕即可進行快速下單委託交易，如下圖所示：



➤ 滑鼠右鍵



手動更新委成回資料：當資料有異常或不如預期時，透過手動更新重新取得完整委成回資料。

3.4 期貨閃電下單

使用者進入期貨閃電下單功能後，系統提供所查詢的期貨價位、市場、漲跌、成交值等商品資訊，以便利快速買賣下單，顯示畫面如下：

下單設定: 依照個人需求進行設定(委託顯示、下單設定)等資訊，顯示畫面如下：

➤ 滑鼠右鍵

手動更新委成回資料:當資料有異常或不如預期時，透過手動更新重新取得完整委成回資料。

最大化、最小化:與 WINDOWS 視窗功能相同，可將視窗放大或縮小。

送至最上層、送至最下層:當螢幕開啟多格視窗，此功能可將選取之視窗，顯示在其他視窗之最上層或是最下層。

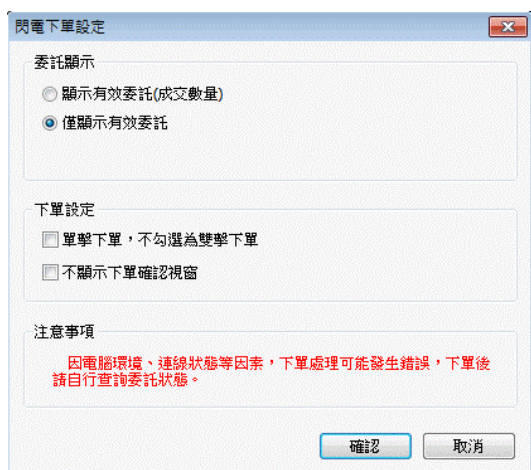
關閉:結束選取之視窗。

3.5 選擇權閃電下單

使用者進入選擇權閃電下單功能後，系統提供所查詢的選擇權價位、市場、漲跌、成交值等商品資訊，以便利快速買賣下單，顯示畫面如下：



下單設定:依照個人需求進行設定(委託顯示、下單設定)等資訊，顯示畫面如下：



➤ 滑鼠右鍵

手動更新委成回資料:當資料有異常或不如預期時，透過手動更新重新取得完整委成回資料。

最大化、最小化:與 WINDOWS 視窗功能相同，可將視窗放大或縮小。

送至最上層、送至最下層:當螢幕開啟多格視窗，此功能可將選取之視窗，顯示在其他視窗之最上層或是最下層。

關閉:結束選取之視窗。

3.6 新股申購

使用者進入新股申購功能後，能顯示出申購名稱、價位、日期、抽籤日期等資訊，顯示畫面如下：

申購 下單	市場別	名稱	承銷 價格	昨收	申購 價差	價差比	申購 股數	起始 申購日	截止 申購日	申購 總股數
	發行後 上市	8480 泰昇-K Y	107.00	125.64	18.64	17.42%	1,000	2017/01/05	2017/01/09	850,000
	上櫃	3289 宜特	86.00	99.00	13.00	15.11%	1,000	2017/01/04	2017/01/06	850,000
	發行後 上市	6552 易華	26.00	26.00	-	-	1,000	2016/12/28	2016/12/30	5,100,000
	上市	2887E 台新金茂特	50.00	-	-	-	2,000	2016/12/19	2016/12/21	47,500,000
	上市	2882A 國泰金甲特	60.00	-	-	-	1,000	2016/11/29	2016/12/01	70,831,000

➤ 滑鼠右鍵

資訊列：勾選此功能可設定是否顯示資訊列選單，顯示畫面如下：

申購 下單	市場別	名稱	承銷 價格	昨收	申購 價差	價差比	
申購	上市	2465 麗壹	8.00	8.20	0.20	0.02%	資訊列

最適欄寬：自動調整欄位的寬度，以方便使用者觀看。

切換證券帳戶：切換不同使用者帳號。

匯出至檔案：將資訊匯出，檔案儲存格式為.csv。

最大化、最小化：與 WINDOWS 視窗功能相同，可將視窗放大或縮小。

送至最上層、送至最下層：當螢幕開啟多格視窗，此功能可將選取之視窗，顯示在其他視窗之最上層或是最下層。

關閉：結束選取之視窗。

3.7 下單中心

使用者按下此功能時，能顯示(證券、期貨、選擇權)下單方式和委託回報、期或委託回報等資訊，顯示畫面如下：

下單中心(直式)

證券 零股 期貨 選擇權 證委 證成 期委 期成

自辦信用額度
 融資: 50,000,000 已融資: 1,255,000
 融券: 50,000,000 已融券: 1,365,500

現 漲停 平盤 跌停

商 品

交易型態 整股 盤後 盤後零股 盤中零股

交易種類 現股 融資 融券 現沖賣

買賣類別 買 賣

數 量 每單位股:

價 格

點選盤別
買盤:顯示紅色底
賣盤:顯示綠色底

可快速開啟零股下單頁面

新增條件別

價格別新增 [市價]

下單中心(直式)

證券 零股 期貨 選擇權 證委 證成 期委 期成

未開信用戶

盤中零股 盤後零股

現 漲停 平盤 跌停

商 品

交易種類 現股

買賣類別 買 賣

數 量 每單位股:

價 格

切换零股盤別:
盤中零股
盤後零股

➤ 欄位揭示:

條件別欄位:

1.ROD 係指當日有效單。委託直到收盤，此單皆為有效。

2.IOC 係指即刻成交或取消。殘餘委託不會留存於委託簿。

- 功能：在想要的價位內成交，剩下不留存，需要再重下

3.FOK 係指全數成交或取消。委託不會留存於委託簿。

- 功能：如不想部分成交，投資人可以用 FOK 委託

➤ 滑鼠右鍵

資訊列: 勾選此功能可設定是否顯示資訊列選單

最大化、最小化: 與 WINDOWS 視窗功能相同，可將視窗放大或縮小。

送至最上層、送至最下層: 當螢幕開啟多格視窗，此功能可將選取之視窗，顯示在其他視窗之最上層或是最下層。

關閉: 結束選取之視窗。

四、帳務查詢

提供使用者使用證券帳務、期貨帳務、損益試算、綜合委成回等資料。



4.1 證券帳務

使用者證券帳務功能時，功能顯示帳務管理資訊，顯示畫面如下:

刪除	改量	改價	名稱	買賣	委價	委託	取消	有效	成交	狀態	條件	盤別	委託類別	委託書號
<input type="checkbox"/>	<input type="checkbox"/>	<input type="checkbox"/>	2330 台積電	買	334.00	10	0	10	0	委託成功	ROD	整股	現股	V0014
<input type="checkbox"/>	<input type="checkbox"/>	<input type="checkbox"/>	2330 台積電	買	334.00	10	0	4	6	部分成交	ROD	整股	現股	V0013
<input type="checkbox"/>	<input type="checkbox"/>	<input type="checkbox"/>	2412 中華電	買	112.50	1	0	1	0	委託成功	ROD	整股	現股	V0012
<input type="checkbox"/>	<input type="checkbox"/>	<input type="checkbox"/>	2412 中華電	買	112.50	1	0	1	0	委託成功	ROD	整股	現股	V0011
<input type="checkbox"/>	<input type="checkbox"/>	<input type="checkbox"/>	2412 中華電	買	112.50	2	0	2	0	委託成功	ROD	整股	現股	V0010
<input type="checkbox"/>	<input type="checkbox"/>	<input type="checkbox"/>	2412 中華電	買	112.50	1	0	1	0	委託成功	ROD	整股	現股	V0009
<input type="checkbox"/>	<input type="checkbox"/>	<input type="checkbox"/>	0050 元大台灣50	買	92.85	1	0	1	0	委託成功	ROD	整股	現股	V0008
<input type="checkbox"/>	<input type="checkbox"/>	<input type="checkbox"/>	2002 中 鋼	買	23.35	1	0	0	1	全部成交	ROD	整股	現股	V0007
<input type="checkbox"/>	<input type="checkbox"/>	<input type="checkbox"/>	2412 中華電	買	113.00	1	0	1	0	委託成功	ROD	整股	現股	V0005

➤ 滑鼠右鍵

資訊列: 勾選此功能可設定是否顯示資訊列選單。

全部選取\取消: 將全部資料進行勾選或取消選取動作。

刪除選取: 如欲刪除已委託成功之委託單交易，勾選後可將委託交易刪除。

明細列表: 顯示詳細的委託回報交易資訊。

切換證券帳戶: 如有多證券帳戶時，可透過此選項來切換使用者帳號。

切換過濾條件: 提供篩選資料過濾條件(全部資料/排除異常單/有效委託/已成交)。

最適欄寬: 系統自動調整欄位的寬度，以方便使用者觀看。

匯出至檔案: 將資訊匯出，檔案儲存格式為.csv。

最大化、最小化: 與 WINDOWS 視窗功能相同，可將視窗放大或縮小。

送至最上層、送至最下層: 當螢幕開啟多格視窗，此功能能將選取之視窗顯示在其他視窗之最上層或是最下層。

關閉: 結束選取之視窗。

➤ 欄位揭示:

刪單/改量/改價: 可直接輸入改量或改價進行委託單更改。

1.市價: 無須指定價格且市價委託會優先於限價委託(含漲跌停)

條件別欄位:

1.ROD 係指當日有效單。委託直到收盤，此單皆為效。

2.IOC 係指即刻成交或取消。殘餘委託不會留存於委託簿

4.2 期貨帳務

使用者按下期貨帳務時，提供使用者關於期貨管理帳務資訊，顯示畫面如下:

期貨帳務總覽													
期委 期成 入出金 保證金查詢 未平倉查詢 未平倉查詢合計 平倉查詢 買賣報告書 期貨歷史委託 期貨歷史成交													
2180-9803634-陳詠珊 [期]											送出	全部	重查
<input type="checkbox"/> 刪	改量	改價	名稱	買賣	委託價位	委託數量	取消數量	成交數量	有效數量	成交均價			
<input checked="" type="checkbox"/>		減	改價	11月11700買權壹指選擇權-B	買	1280	1	0	1	0	1280		
<input type="checkbox"/>		減	改價	10月11700買權壹指W4-B	買	1160	1	0	0	1	-		
<input checked="" type="checkbox"/>		減	改價	11月大立光期貨-B	買	3090	1	0	0	0	-		
<input checked="" type="checkbox"/>		減	改價	11月台股期貨-B	買	12870	1	0	0	0	-		
<input checked="" type="checkbox"/>		減	改價	11月10300買權壹指選擇權-B	買	市價	5	0	0	0	-		
<input checked="" type="checkbox"/>		減	改價	11月10300買權壹指選擇權-B	買	市價	10	0	1	0	2660		
<input checked="" type="checkbox"/>		減	改價	11月10300買權壹指選擇權-B	買	2558	10	0	0	0	-		

刪單
改量
改價
輸入欄位

➤ 滑鼠右鍵

資訊列: 勾選此功能可設定是否顯示資訊列選單

全部選取\取消: 將全部資料進行勾選或取消選取動作。

刪除選取委託: 如欲刪除已委託成功之委託單交易，勾選後可將委託交易刪除。

明細列表: 顯示詳細的委託回報交易資訊。

切換期貨帳戶: 如有多期貨帳戶時，可透過此選項來切換使用者帳號。

切換展示盤別: 切換資訊揭示盤別(預約單+盤中單/預約單/盤中單)。

切換過濾條件: 提供篩選資料過濾條件(全部資料/排除異常單/有效委託/已成交)。

最適欄寬: 系統自動調整欄位的寬度，以方便使用者觀看。

匯出至檔案: 將資訊匯出，檔案儲存格式為.csv。

最大化、最小化: 與 WINDOWS 視窗功能相同，可將視窗放大或縮小。

送至最上層、送至最下層: 當螢幕開啟多格視窗，此功能可將選取之視窗，顯示在其他視窗之最上層或是最下層。

關閉: 結束選取之視窗。

4.3 損益試算

使用者按下此功能時，可透過個股計算機輸入價格和數量時，計算買賣時所需支付金額。

個股計算機

個股計算機

總金額計算 損益計算

買賣別
 賣出 買進

交易類別
 上市 上櫃 權證

輸入資料

價格 元

數量 張

計算 清除

輸出資料

總金額 元

手續費 元

交易稅 元

收付金額 元

輸入試算資料

➤ 滑鼠右鍵



最大化、最小化: 與 WINDOWS 視窗功能相同，可將視窗放大或縮小。

送至最上層、送至最下層: 當螢幕開啟多格視窗，此功能可將選取之視窗顯示在其他視窗之最上層或是最下層。

關閉: 結束選取之視窗。

4.4 綜合委成回

提供使用者觀看股票委託成交回報和期貨委託成交回報等資訊，顯示畫面如下：

綜合委成回														
證委 證成 期委 期成														
送出 全部 重查														
<input type="checkbox"/> 刪	改量	改價	名稱	買賣	委價	委託	取消	有效	成交	狀態	條件	盤別	委託類別	
<input checked="" type="checkbox"/>	刪	減	價	2891 中信金	買	18.10	1	0	0	價格超過漲跌幅	ROD	整股	現股	
<input checked="" type="checkbox"/>	刪	減	價	2891 中信金	買	19.90	2	2	0	刪單成功	ROD	整股	現股	
<input checked="" type="checkbox"/>	刪	減	價	2891 中信金	買	19.90	2	2	0	刪單成功	ROD	整股	現股	
<input checked="" type="checkbox"/>	刪	減	價	2891 中信金	買	19.90	2	2	0	刪單成功	ROD	整股	現股	
<input checked="" type="checkbox"/>	刪	減	價	2891 中信金	買	跌停	2	0	0	IOC, FOK委託	FOK	整股	現股	

➤ 滑鼠右鍵



資訊列: 勾選此功能可設定是否顯示資訊列選單，顯示畫面如下：



全部選取: 將全部資料進行勾選動作。

全部取消: 將全部資料進行取消勾選動作。

刪除選取: 如欲刪除已委託成功之委託單交易，勾選後可將委託交易刪除。

明細列表: 顯示詳細的委託回報交易資訊。

切換證券帳戶: 如有多證券帳戶時，可透過此選項來切換使用者帳號。

切換過濾條件: 提供篩選資料過濾條件(全部資料/排除異常單/有效委託/已成交)。

最適欄寬: 系統自動調整欄位的寬度，以方便使用者觀看。

匯出至檔案: 將資訊匯出，檔案儲存格式為.csv。

最大化、最小化: 與 WINDOWS 視窗功能相同，可將視窗放大或縮小。

送至最上層、送至最下層: 當螢幕開啟多格視窗，此功能可將選取之視窗顯示在其他視窗之最上層或是最下層。

關閉: 結束選取之視窗。

五、技術分析

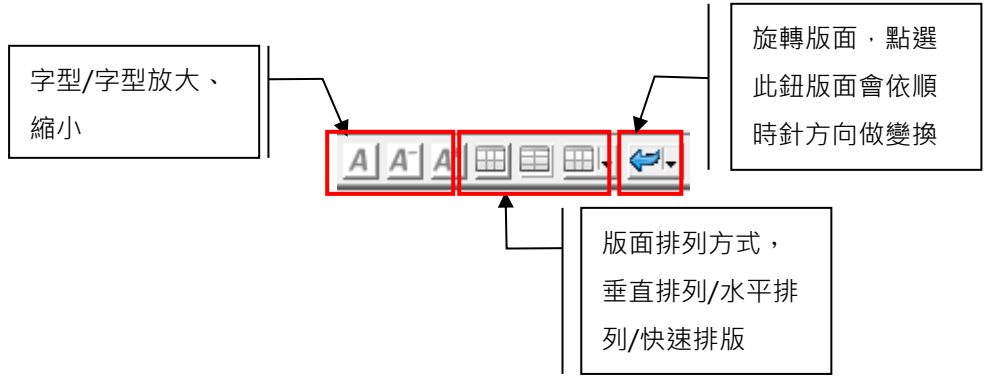
使用者進入技術分析功能，提供股價趨勢技術現行分析供使用者參考。



使用者進入技術分析模組功能時，提供顯示技術線圖資訊，顯示畫面如下:



右上方紅框功能按鈕說明:



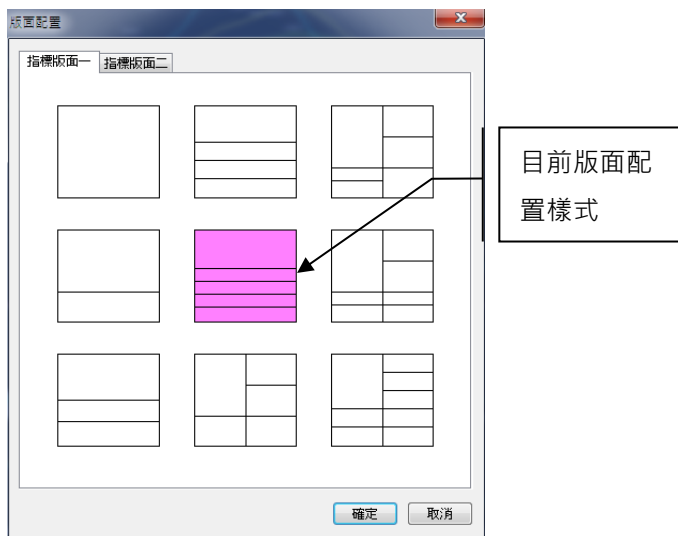
➤ 滑鼠右鍵

- 資訊列
- 版面配置
- 顯示
- 複製
- 複製列印
- 切換指標
- 切換總期
- 還原權值
- 顯示對數
- 放大 +
- 縮小 -
- 填滿K線 Alt+K
- 隱藏均線 Alt+L
- 畫價線
- 移動工具列
- 指標切換列
- 最大化
- 最小化
- 重開
- 移至最上層
- 移至最下層
- 關閉

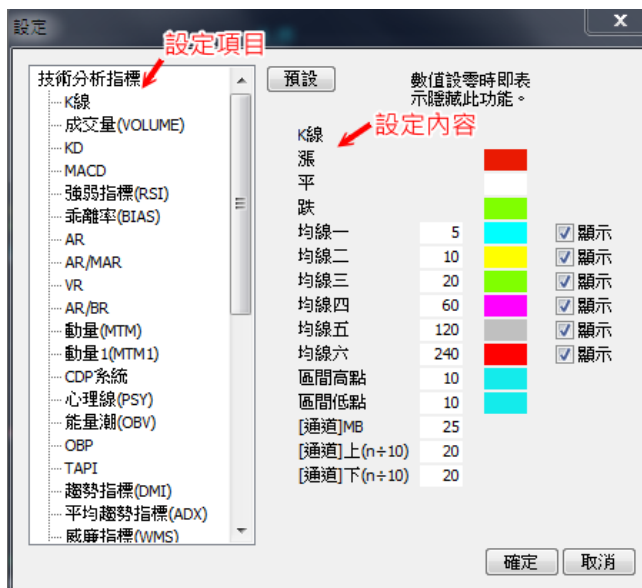
資訊列: 勾選此功能可顯示目前產品價格、成交值等資訊，顯示畫面如下:

1101	買價	賣價	成交	漲跌	漲幅	總量	1分鐘
台泥	36.00	36.05	36.05	Δ 0.15	0.41%	4,804	

版面配置: 設定技術分析圖的配置方式，粉紅色區塊表目前指標版面的配置樣式。



設定: 提供各種技術分析指標線圖數值及顯示顏色設定。



列印、預覽列印: 提供列印及預覽頁面功能。

切換指標: 可切換成技術分析指標、融資融券指標線圖、庫存類指標或期貨指標等資訊。

切換周期: 可切換成周期指標(分/日/週/月)線圖等不同的圖形。

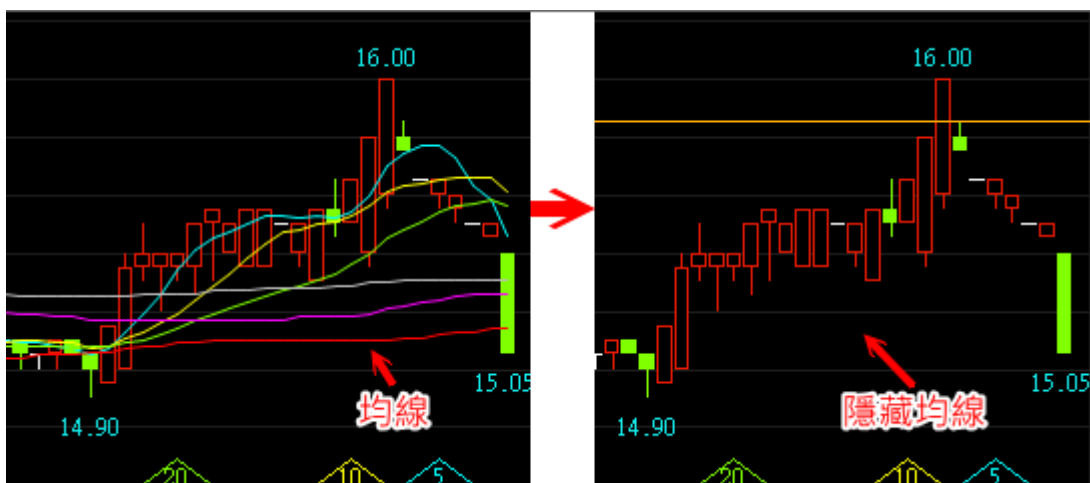
還原權值: 提供股票上升趨勢或下降趨勢資訊。

放大、縮小: 按滑鼠右鍵勾選放大或縮小，使用者可依需要來調整線圖比例大小。

填滿 K 線: 勾選後於技術線圖中會將 K 線的方框填滿。

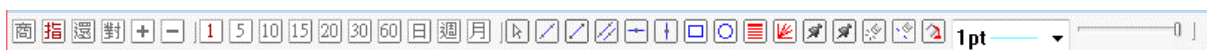


隱藏均線:勾選隱藏均線功能時，可將均線資料隱藏起來。




查價線:顯示十字作標查價線功能，標示所在點的值。

啟動工具列:勾選啟動工具列時，系統會顯示工具給使用者使用，如下圖:



開啟繪圖功能時，系統提供多種繪圖模式供使用者靈活的自行描繪技術線圖。

1pt: 設定線圖的粗細值。(數值越大表線越粗)

: 提供使用者可調整線圖的透明度。

工具列圖示功能說明:

1.商品選擇:直接點選[商] 可挑選商品資訊

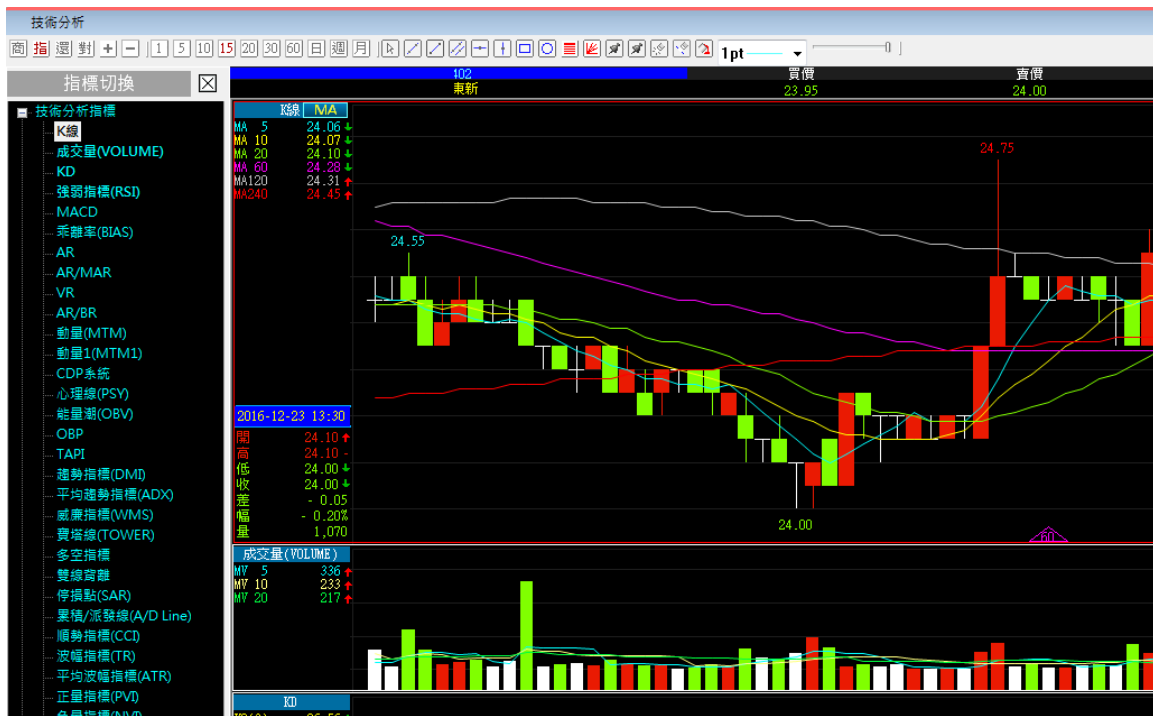


2.技術分析指標:點選圖示[指]，於視窗左方出現指標及自選指標切換功能，可切換自選指標，按右鍵可設定為常用指標。

雙擊或直接拖曳該指標至右方紅色框視窗中，即可將該指標帶入:



指標切換列: 點選後於視窗左列顯示技術分析指標樹狀圖，可點選不同指標進行更換:



最大化、最小化: 與 WINDOWS 視窗功能相同，可將視窗放大或縮小。

送至最上層、送至最下層: 當螢幕開啟多格視窗，此功能可將選取之視窗顯示在其他視窗之最上層或是最下層。

關閉: 結束選取之視窗。

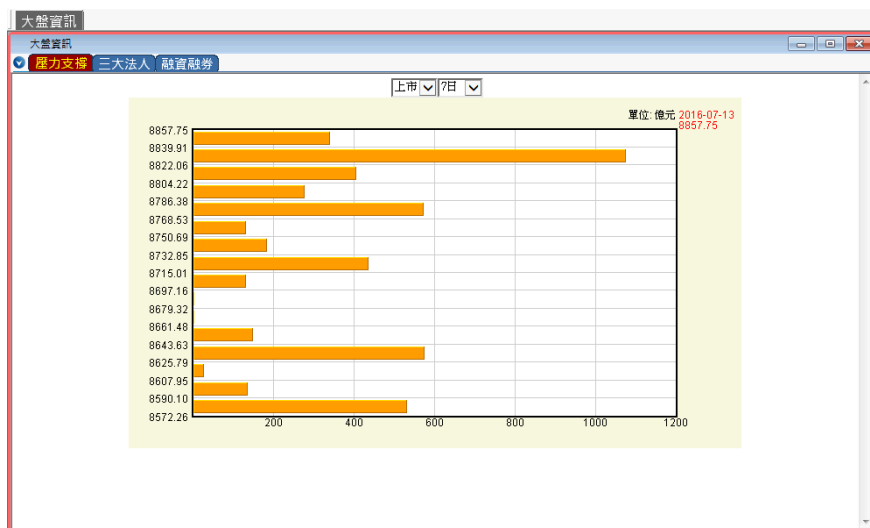
六、盤後資訊

使用者進入排後資訊功能時，提供大盤資訊、個股總覽、排行分析、基本分機、籌碼分析、財報分析。



6.1 大盤資訊

使用者按下大盤資訊功能時，系統提供(壓力支撐、三大法人、融資融券)等報價資訊，顯示畫面如下：



➤ 滑鼠右鍵



最大化、最小化: 與 WINDOWS 視窗功能相同，可將視窗放大或縮小。

送至最上層、送至最下層: 當螢幕開啟多格視窗，此功能可將選取之視窗顯示在其他視窗之最上層或是最下層。

關閉: 結束選取之視窗。

6.2 個股總覽

使用者按下個股總覽功能後，系統會提供個股的基本資料、股東會、股利分派、個股新聞、台股行事曆等資訊，顯示畫面如下：

基本資料			
公司全稱	台灣水泥股份有限公司	公司電話	(02)2531-7099
英文全稱	Taiwan Cement Corp.	公司傳真	(02)2531-6529
英文簡稱	TCC	掛牌日期	1962/02/09
市場別	上市	轉掛日期	--
類股	水泥工業	公司地址	台北市中山北路2段113號
次產業分類	水泥業	公司網址	http://www.taiwancement.com
董事長	辜成允	E-Mail	finance@taiwancement.com
總經理	辜成允	股務代理機構	中國信託商業銀行股份有限公司
發言人	黃健達	股務代理電話	(02)6636-5566
代理發言人	蔡立文	股務代理地址	台北市中正區重慶南路一段83號5樓
實收資本額(仟元)	36,921,759	所屬集團	台泥
每股淨值(元)	27.72	股東權益報酬率(%)	1.86
變更前名稱	--	概念分類	中國、資產、S&P 台灣收成指數、香港掛牌、內需中國收成股、基礎建設、礦權、摩根成分股、台灣50成分股、高股息指數成分股、發達指數成分股、未含電子五十指數、股票期貨、可買沖、現股震沖、高蘇100成分股
經營業務內容	有關水泥及水泥製品之生產及通銷有關水泥原料及水泥製品原料之開採製造通銷及附屬礦石之開採通銷經營有關水泥工業及其附屬事業		
	03065X 元展60	046990 H2永豐	047133 群益M4
			047783 元大JK
			04983P 04983P

➤ 滑鼠右鍵



最大化、最小化: 與 WINDOWS 視窗功能相同，可將視窗放大或縮小。

送至最上層、送至最下層: 當螢幕開啟多格視窗，此功能可將選取之視窗顯示在其他視窗之
最上層或是最下層。

關閉: 結束選取之視窗。

6.3 排行分析

使用者進入到排行分析時，會透過此功能查詢股票市場資訊，顯示畫面如下：

排行	外資(張數)		投信(張數)		自營商(張數)	
	買超	賣超	買超	賣超	買超	賣超
1	2371 大同	2330 台積電	3481 群創	983 2345 智邦	-1,990 2886 兆豐金	898 6116 彩晶
2	2886 兆豐金	2412 中華電	-7,743 2325 矽品	914 2823 中興	-1,925 2330 台積電	854 2409 友達
3	3545 敦泰	5,900 2448 晶電	-6,169 3702 大聯大	400 2023 博瑞	-1,225 3474 聯亞科	649 3481 群創
4	3481 群創	4,650 2317 鴻海	-5,827 2002 中興	349 1605 華新	-1,028 2885 元大	545 2890 永豐金
5	2891 中信金	3,543 2890 永豐金	-5,302 2455 全新	298 4426 利豐	-754 3545 敦泰	487 2498 宏達電
6	6176 瑞豐	3,306 2353 宏碁	-4,842 2015 慧興	230 3514 晶晶	-740 2887 台新金	273 2317 鴻海
7	1605 華新	2,863 2885 元大	-4,450 5347 世界	224 3293 鈞豪	-701 2352 佳世隆	271 2377 微星
8	2023 博瑞	2,678 2311 日月光	-4,212 1312 國泰	213 3376 新日興	-695 2371 大同	237 1314 中石化
9	2823 中興	1,995 2313 聯通	-4,212 6176 瑞豐	200 1536 和太	-665 2823 中興	212 2888 新光金
10	1301 台塑	1,585 2498 宏達電	-3,756 6191 積成科	200 2377 微星	-655 3260 威剛	209 2489 瑞軒
11	3474 聯亞科	1,510 2883 聯發金	-3,696 1604 群創	200 8069 元太	-627 9938 百和	181 8110 華東
12	5469 瀚宇博	1,482 2881 廣邦金	-3,541 2820 華興	199 8105 凌巨	-581 2883 聯發金	176 8069 元太
13	3005 神基	1,292 2324 仁寶	-3,316 1301 台塑	198 4107 邦特	-539 2610 華航	168 3706 神達
14	6412 群電	1,182 3514 晶晶	-3,082 2492 聯新科	180 3596 聯華	-537 3105 穩懋	140 1592 F-奕瑞
15	2303 聯電	1,115 2882 國泰金	-2,875 6213 聯茂	167 6414 博漢	-535 2301 光寶科	126 3231 群創
16	8069 元太	1,098 2356 英業達	-2,782 2353 宏碁	163 6173 信昌電	-500 3673 F-TPK	122 2882 國泰金
17	2377 微星	1,060 3045 台灣大	-2,646 6239 力成	159 1101 台泥	-442 2344 華邦電	122 1215 卜蜂
18	3044 健鼎	1,058 2880 華南金	-2,411 2449 京元電	157 1210 大成	-440 1310 台萃	118 2313 華通
19	1312 國泰	1,049 6116 彩晶	-2,363 2884 玉山金	150 4968 立儀	-436 2324 仁寶	102 1326 台化
20	1304 台聚	996 3231 群創	-1,919 6412 群電	145 2634 南瑋	-424 3380 明泰	97 3514 晶晶

6.4 基本分析

使用者按下此功能時，系統提供查詢盤後基本資料，顯示畫面如下：

台泥 1101		週轉率: 0.12	本益比: 26.79	日期: 2016/11/03
基本資料				
公司全稱	台灣水泥股份有限公司	公司電話	(02)2531-7099	
英文全稱	Taiwan Cement Corp.	公司傳真	(02)2531-6529	
英文簡稱	TCC	掛牌日期	1962/02/09	
市場別	上市	轉掛日期	--	
類股	水泥工業	公司地址	台北市中山北路2段113號	
次產業分類	水泥業	公司網址	http://www.taiwancement.com	
董事長	華成允	E-Mail	finance@taiwancement.com	
總經理	華成允	股務代理機構	中國信託商業銀行股份有限公司	
發言人	黃健強	股務代理電話	(02)6636-5566	
代理發言人	賴立文	股務代理地址	台北市中正區重慶南路一段83號5樓	
實收資本額(仟元)	36,921,759	所屬集團	台泥	
每股淨值(元)	27.72	股東權益報酬率(%)	1.86	
榮更名名稱	--	概念分類	中國、資產 S&P 台商收購指數、香港掛牌、內需中國收成分股、基礎建設、球權、摩根成分股、台灣50成分股、高股息指數成分股、發達指數成分股、共食電子五十指數、股賤投資、可買沖、現股當沖、高薪100成分股	
經營業務內容	有關水泥及水泥製品之生產及運銷有關水泥原料及水泥製品原料之採採製造運銷及附屬礦石之採採運銷經營有關水泥工業及其附屬事業			
相關編號	03065X 元展60 046990 H2永豐 047133 群益M4 047783 元大JK 04983P 04983P 049354 049354 049645 049645 049806 049806 049896 049896 05404P 05404P			

6.5 籌碼分析

使用者按下此功能時，系統提供查詢籌碼分析的基本資料(包含法人進出、主力進出、融資融券、集保庫存、董監事持股)等資訊，顯示畫面如下：

台泥 1101 週轉率: 0.12 本益比: 26.79 日期: 2016/11/03

法人進出 單位: 張

日期	外資			投信			自營商		
	買進	賣出	買賣超	買進	賣出	買賣超	買進	賣出	買賣超
2016/11/03	1,437	2,429	-992	0	442	-442	116	171	-55
2016/11/02	1,065	3,848	-2,782	55	500	-445	260	284	-24
2016/11/01	1,149	2,790	-1,641	0	1	-1	160	170	-10
2016/10/31	2,987	3,060	-73	0	0	0	418	450	-32
2016/10/28	1,915	1,731	184	0	0	0	356	256	100
2016/10/27	1,293	2,758	-1,465	384	0	384	377	283	94
2016/10/26	1,090	1,620	-530	204	0	204	243	189	54
2016/10/25	1,687	2,557	-870	189	32	157	402	167	235
2016/10/24	1,739	2,817	-1,078	89	0	89	316	23	293
2016/10/21	4,173	5,963	-1,690	647	0	647	80	368	-288
2016/10/20	650	4,105	-3,455	1,220	0	1,220	500	192	308
2016/10/19	4,548	1,822	2,726	1,484	0	1,484	449	324	125

外資庫存 單位: 股

日期	發行股數	庫存股數	持股比例(%)	尚可投資比率(%)
2016/11/03	3,692,175,869	1,131,508,396	30.64	69.35
2016/11/02	3,692,175,869	1,132,500,217	30.67	69.32
2016/11/01	3,692,175,869	1,135,272,548	30.74	69.25
2016/10/31	3,692,175,869	1,136,789,548	30.78	69.21
2016/10/28	3,692,175,869	1,136,708,472	30.78	69.21
2016/10/27	3,692,175,869	1,136,428,472	30.77	69.22
2016/10/26	3,692,175,869	1,137,845,330	30.81	69.18

6.6 財報分析

使用者按下此功能時，可透過此功能查詢每季或每年等資訊，包含(營收表現/財務分析/財務簡表/資產負債表(季)/資產負債表(年)/損益表(季)/損益表(年)/現金流量表(季)/現金流量表(年)/財務比例(季)/財務比例(年))，顯示畫面如下：

台泥 1101 週轉率: 0.12 本益比: 26.79 日期: 2016/11/03

營收表現 單位: 千元

月份	單月營收	比去年(%)	比上月(%)	累計營收	比去年(%)
同業當月平均	1,928,721	-7.84	-3.83	17,124,621	-9.25
2016/09	7,087,046	0.87	-4.93	63,024,723	-8.82
2016/08	7,454,905	0.78	-4.62	55,937,677	-9.91
2016/07	7,816,038	-5.26	0.04	48,482,772	-11.36
2016/06	7,813,036	-8.58	-0.68	40,666,734	-12.44
2016/05	7,866,517	-1.55	8.41	32,853,698	-13.31
2016/04	7,255,945	-14.32	-3.56	24,987,181	-16.45
2016/03	7,523,593	-2.23	107.14	17,731,236	-17.30
2016/02	3,632,053	-24.70	-44.76	10,207,643	-25.74
2016/01	6,575,590	-26.30	-23.04	6,575,590	-26.30
2015/12	8,543,685	-13.81	6.74	93,747,048	-20.77
2015/11	8,003,992	-13.92	-0.95	85,203,365	-21.41
2015/10	8,081,068	-22.52	15.01	77,199,373	-22.11

合併營收 單位: 千元

月份	單月營收	比上月(%)	去年單月營收	比去年(%)	累計營收	比去年(%)
2016/09	7,087,046	-5.00	7,026,214	0.87	63,024,723	-8.82
2016/08	7,454,905	-5.00	7,397,417	0.78	55,937,677	-9.91
2016/07	7,816,038	0.00	8,250,361	-5.26	48,482,772	-11.36
2016/06	7,813,036	-1.00	8,545,853	-8.58	40,666,734	-12.44
2016/05	7,866,517	8.00	7,989,971	-1.55	32,853,698	-13.31
2016/04	7,255,945	-4.00	8,468,346	-14.32	24,987,181	-16.45
2016/03	7,523,593	107.00	7,695,107	-2.23	17,731,236	-17.30
2016/02	3,632,053	-45.00	4,823,318	-24.70	10,207,643	-25.74
2016/01	6,575,590	-23.00	8,921,719	-26.30	6,575,590	-26.30

八、新聞情報

使用者按下此功能時，系統提供新聞、股市情報、期貨情報、權證資訊、興櫃資訊、相關連結等相關資訊、網址供使用者參考。



8.1 新聞

使用者進入新聞功能時，系統會提供使用者股市相關情報，顯示畫面如下：

The screenshot shows a news window with a search bar at the top. Below it is a table of news items. Callouts point to the search bar, the table, a specific row in the table, and the detailed news content below the table.

編號	時間	新聞
646	17:07:31	營收：瑞基(4171)10月營收997萬元，月增率-14.71%，年增率-32.79%
647	17:07:39	營收：勤益投控(1437)10月營收4168萬元，月增率-7.96%，年增率-24.08%
648	17:08:50	營收：捷敏-KY(6525)10月營收2億5391萬元，月增率4.13%，年增率4.81%
649	17:09:01	營收：聯發(1459)10月營收2億4994萬元，月增率22.52%，年增率-26.67%
650	17:10:13	營收：科納-KY(4984)10月營收9893萬元，月增率-10.57%，年增率-19.23%
651	17:11:13	營收：瑞穎(8083)10月營收1億24萬元，月增率-13.05%，年增率12.73%
652	17:11:33	個股：成霖(9934)決議11/5起至明年1/4買回6,000張庫藏股，每股10.55 - 23.75元
653	17:11:36	個股：力成(6239)11/23受邀參加麥格理證券於香港舉辦之法人說明會
654	17:12:00	個股：力成(6239)受邀參加11/17 Morgan Stanley於新加坡舉辦之法說會
655	17:12:52	個股：華孚(6235)10月營收2.13億元，創34個月新高

新聞內容：【財訊快報 / 王宮弘報導】華孚(6235)公告10月業績，單月營收2.13億元，創34個月來新高紀錄，較上月成長10.05%，年增率達31.3%，累計前10月為18.2億元，年增30.6%。華孚週五(4日)股價止跌回升，終場收漲1.67%或0.3元，來到18.3元價位。該公司今年股價大漲之主要訴求除了轉型成效浮現，本業高成長之外，上海中鍊處分也進入尾聲。華孚從筆電鍍合金機殼領域轉型至車用零件市場，今年顯現成效，上半年EPS來到0.44元，超越去年全年的0.29元，今年有機會挑戰1元，而上海中鍊處分業，近日歷經審批過關，年底前有機會實現利益，估計此一利益貢獻逾1.2億元，每股貢獻超過7元。

➤ 滑鼠右鍵



8.2 股市情報

使用者使用股市情報時，提供使用者觀看(新掛牌股、股東會時間表、除權、除息時間表、停資券列表、注意警示股列表、近期除權息列表)等相關資訊，顯示畫面如下：



股票名稱	上市(櫃)日期	董事長	總經理	實收資本額
00675L 00675L	2016/10/05	--	--	
目前沒有資料!				

單位：仟元

集中市場資訊來源：台灣證券交易所 店頭市場資訊來源：證券櫃檯買賣中心 期貨市場資訊來源：台灣期貨交易所
[正確數值依交易所公佈為準，資料僅供參考不作交易之依據]

➤ 滑鼠右鍵



最大化、最小化: 與 WINDOWS 視窗功能相同，可將視窗放大或縮小。

送至最上層、送至最下層: 當螢幕開啟多格視窗，此功能可將選取之視窗顯示在其他視窗之
最上層或是最下層。

關閉: 結束選取之視窗。

8.3 期貨情報

使用者可透過此功能連結到其他網站搜尋期貨相關情報，如台灣期貨交易所，顯示畫面如下：

台灣期貨交易所網址如下：

<http://www.taifex.com.tw/chinese/index.asp>

8.4 權證資訊

使用者可透過此功能連結到其他網站去搜尋權證相關情報，如權證資訊揭露平台，顯示畫面如下：

權證資訊揭露平台網址如下：

<http://warrants.sfi.org.tw/>

8.5 興櫃資訊

使用者可透過此功能連結到其他網站去搜尋證券、興櫃相關情報，如證券櫃檯買賣中心，顯示畫面如下：



證券櫃檯買賣中心網址如下：

http://www.tpex.org.tw/web/emergingstock/comment_info/comment_search/comment_search.php?l=zh-tw

8.6 相關連結

系統提供使用者(證券交易所公告、櫃檯買賣中心公告、期貨交易所公告、興櫃股票公告、新為熱線掃描、股市解盤分析、全球金融行情、證券所緊急公告、奇唯快訊、亞東證券等)相關連結，提供使用者參考。

證券交易所公告

自2016年11月10日起至2016年11月23日暫停融券賣出四個營業日的證券如下：
(2929)海富-KY

櫃檯買賣中心公告

櫃檯買賣中心公告為維護市場交易秩序，管理聯亞科技股份有限公司(代號：3662)、聯亞科技國內第五次有條件轉帳公司債(代號：3662-25)及聯亞科技國內第六次無條件轉帳公司債(代號：3662-6)之交易，經經投資人同意交易協議，發佈櫃檯買賣中心或通知主管交易資訊暨實作處理程序等事項之規定，對聯亞科技及相關轉帳公司債之交易執行下列處置措施：
自2016年10月7日起對於投資人每日委託買賣該有價證券，應於每日日交易前之單筆一併於投資人收取全部之買賣資金或委託證券，暫停信用交易，但信用交易了結或違約專戶委託買賣該有價證券時，不在此限。

期貨交易所公告

東證期貨201611契約：2016/11/10為最後交易日
東證期貨201611契約：2016/11/11為最後結算日
小型臺指201611W2契約：2016/11/09為最後交易日
小型臺指201611W2契約：2016/11/09為最後結算日
東證期貨201701契約將於2016/11/11上市
東證期貨201701契約：2017/01/12為最後交易日

全球金融行情

項目	證券名稱	市價	漲跌	漲跌%	證券名稱	市價	漲跌	漲跌%
科	聯亞科技	25.05	-2.23	-8.12%	聯亞科技	24.60	-2.21%	
	元大	17.97	-1.27	-6.90%	元大	17.97	-1.27%	
	聯亞	29.33	-1.93	-6.41%	聯亞	29.33	-1.93%	
	聯亞	68.40	-2.50	-3.61%	聯亞	110.41	-1.44%	
	聯亞	69.40	-2.13	-3.07%	聯亞	78.24	-2.10%	
金	金	300.14	-2.48	-0.83%	金	21.77	-2.75%	
	金	300.14	-2.48	-0.83%	金	21.77	-2.75%	
SP	SP	7.1	0.01	1.41%	SP	132.15	1.16%	
	SP	99.35	1.60	1.62%	SP	784.93	2.96%	
元大	元大	69.40	-2.13	-3.07%	元大	181.40	-3.34%	
	元大	34	-2.28	-6.41%	元大	17.43	-2.78%	

公告資訊

聯亞科技
元大證券太平、路竹、承德、大益分公司，協助舉辦講座 詳情請看此
元大證券太平分公司，將於11/10舉辦「理財好議題」
主 題：台股年終策略及基金精選
主 講：曾鈞年資深資深基金經理
主 持：元大證券 路竹、承德
日 期：10月13日(星期四) 下午2:00
地 點：台竹竹太平區中興路50號3樓(榮樂大樓)
電 話：(04)2276-1111

元大證券路竹分公司，將於11/10舉辦投資講座
主 題：跨年投資策略-策略與機會
主 講：元大投資 王永生 協理
日 期：10月13日(星期四) 下午1:50-3:20
地 點：高雄路竹竹區國路60號
電 話：(07)3297-2656

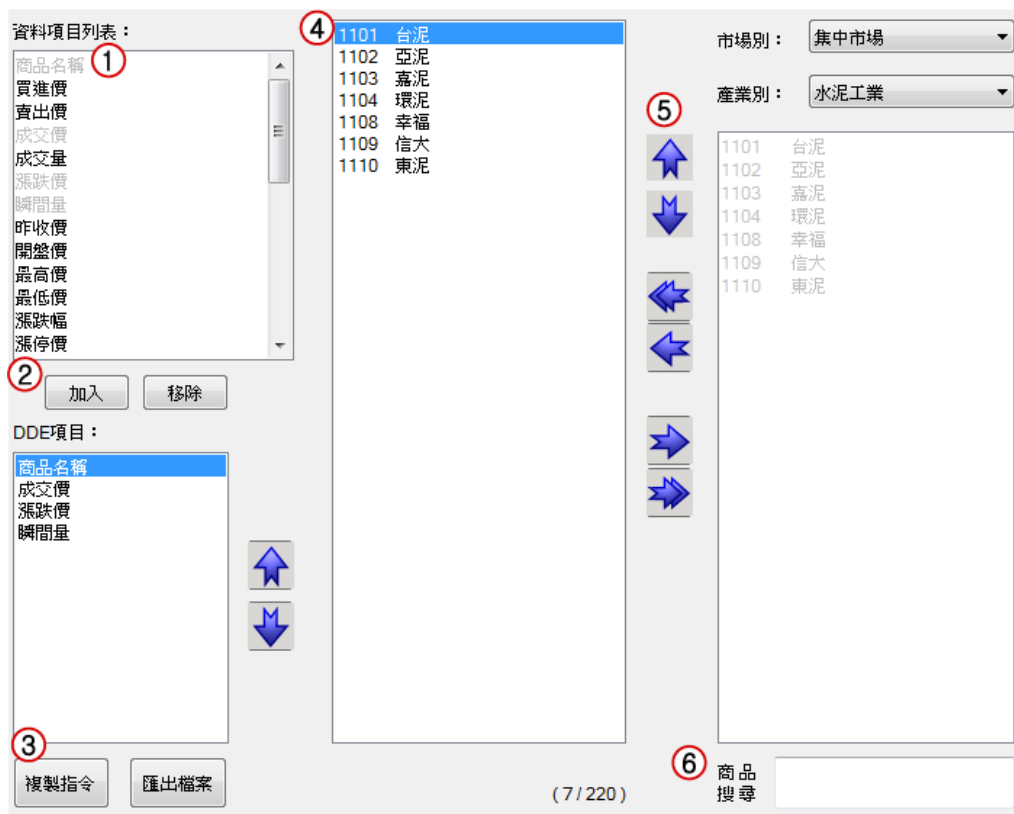
九、加值模組

系統提供試算、期貨、選擇權分析等相關資訊，供使用者參考。



9.1 試算分析-DDE 連結

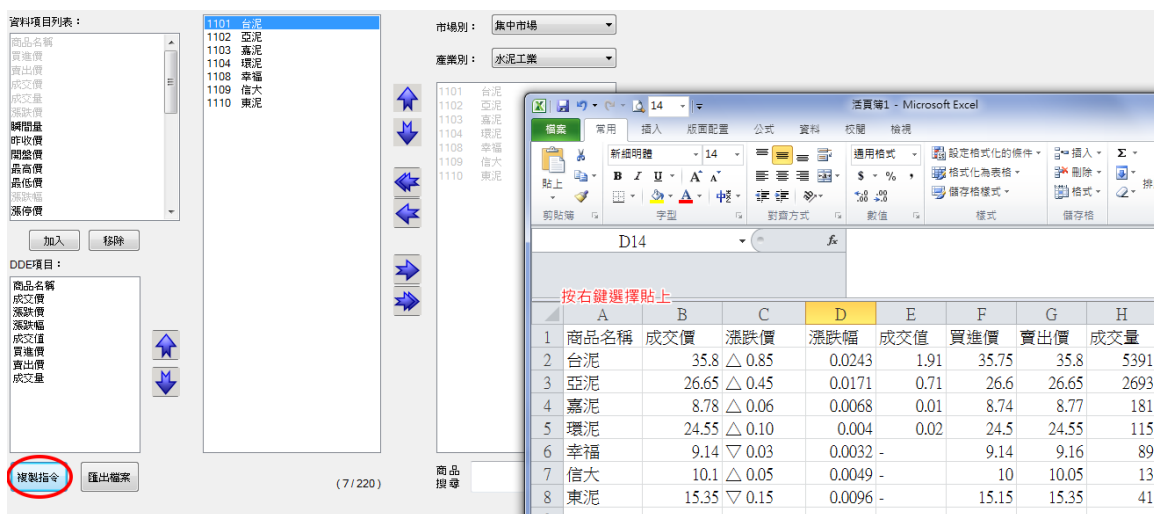
此模組提供試算分析功能，目前提供的有 DDE 試算分析，顯示畫面如下圖：



【功能畫面說明】

- ① 資料項目列表：欄位資料供選擇。
- ② DDE 項目：由資料項目列表中挑選欲供 DDE 做分析欄位項目，按加入 鈕將項目新增於此，欲移除項目按 鈕。
- ③ 資料匯出：提供 DDE 資料匯出功能，可將資料另存於電腦。

使用複製指令可保留原有的資料格式,單將欲複製的 DDE 項目欄位貼上,當開啟任何報價畫面亦可使用拖曳方式將該商品資料直接拖曳至 DDE 資料格式中,舉例畫面如下:



- ④ 商品列表: 加入 DDE 分析商品項目列表。
- ⑤ 選擇鍵: 挑選所要設定商品後利用選擇鍵來挑選商品。
- ⑥ 商品搜尋: 可於此欄位中直接輸入商品代號或名稱快速搜尋股票。

➤ 滑鼠右鍵



最大化、最小化: 與 WINDOWS 視窗功能相同，可將視窗放大或縮小。

送至最上層、送至最下層: 當螢幕開啟多格視窗，此功能可將選取之視窗顯示在其他視窗之最上層或是最下層。

關閉: 結束選取之視窗。

9.2 期貨分析

使用者按下此功能時，系統會顯示出期貨價差分析和期貨未平倉分析，顯示畫面如下圖：

期貨分析								
期貨價差分析 期貨未平倉分析								
台指 (TXF)								
台現貨	9146.52	▲ 78.37	開盤價	9102.97	最高價	9149.16	最低價	9102.97
名稱	台指期貨11	台指期貨12	台指期貨03	台指期貨06	台指期貨09			
期貨價	9157	9136	9071	8990	8684			
理論價	9160.179	9150.275	9111.630	9060.858	8779.885			
價差	10.480	9.520	9146.520	9146.520	9146.520			
乖離	3.179	13.275	9111.630	9060.858	8779.885			
期貨水平價差		20.000	9157.000	9157.000	9157.000			
理論水平價差		9.904	48.549	99.321	380.294			
水平價差乖離		10.096	9108.451	9057.679	8776.706			

<滑鼠右鍵>：在顯示畫面按右鍵會出現如下之功能選單，顯示畫面如下：



商品：選擇期貨商品。

最大化、最小化：與 WINDOWS 視窗功能相同，可將視窗放大或縮小。

送至最上層、送至最下層：當螢幕開啟多格視窗，此功能可將選取之視窗顯示在其他視窗之最上層或是最下層。

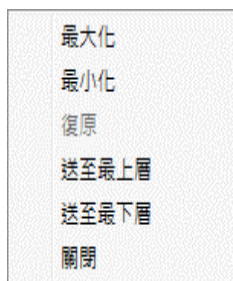
關閉：結束選取之視窗。

9.3 選擇權分析

使用者按下此功能時，系統會顯示保證金試算、敏感度分析、評價分析、選擇權套利分析、選擇權未平倉分析等資訊，顯示畫面如下：

台指期貨現 9142.59 +74.44 0.82%										
買權 CALL						賣權 PUT				
權利金	保證金	理論價	昨收價	成交價	履約價	成交價	昨收價	理論價	保證金	權利金
78,000	100,000	1645.048	1560		7500		0.5		11,025	25
73,000	95,000	1545.082	1460		7600	0.5	0.6		11,025	25
68,000	90,000	1445.116	1360		7700		0.9		11,045	45
63,000	85,000	1345.15	1260		7800	0.7	1.1		11,035	35
58,000	80,000	1245.185	1160		7900	1	1.4		11,050	50
53,500	75,500	1150.859	1070		8000	1.2	2.4		11,060	60
48,500	70,500	1045.253	970		8100	1.7	3.3		11,085	85
43,500	65,500	945.287	870		8200	2.6	4.4		11,130	130
42,750	64,750	845.321	770	855	8300	3.6	6.6		11,180	180
33,500	55,500	745.346	670		8400	5.3	10.5		11,265	265
28,750	50,750	645.38	575		8500	7.9	15		11,395	395
24,350	46,350	545.424	487		8600	11.5	23		11,575	575
23,250	45,250	445.452	397	465	8700	18	33.5	0.003	11,900	900
18,850	40,850	345.564	312	377	8800	28	48	0.069	12,400	1,400
14,750	36,750	246.543	231	295	8900	42.5	68	1.026	13,125	2,125
10,850	32,850	152.719	163	217	9000	63	99	7.153	18,020	3,150
7,300	29,300	75.501	104	146	9100	93	139	29.873	24,520	4,650
4,400	23,523	27.143	58	88	9200	137	194	81.522	28,850	6,850
2,275	16,405	6.573	28	45.5	9300	194	262	160.905	31,700	9,700
1,000	12,000	1.151	11	20	9400	267	349	254.921	35,350	13,350
365	11,365	0.112	4.1	7.3	9500	350	443	354.373	39,500	17,500
135	11,135	0.005	1.7	2.7	9600	445	535	454.248	44,250	22,250
55	11,055		0.8	1.1	9700	550	635	553.798	49,500	27,500
35	11,035		0.4	0.7	9800	650	735	654.174	54,500	32,500
15	11,015		0.3		9900		835	754.13	63,750	41,750
15	11,015		0.3		10000		935	854.095	68,750	46,750
5	11,005		0.1		10200		1130	1054.027	78,500	56,500
5	11,005		0.1		10400		1330	1253.958	88,500	66,500
5	11,005		0.1		10600		1530	1453.89	98,500	76,500
5	11,005		0.1		10800		1730	1653.822	108,500	86,500

➤ 滑鼠右鍵



最大化、最小化: 與 WINDOWS 視窗功能相同，可將視窗放大或縮小。

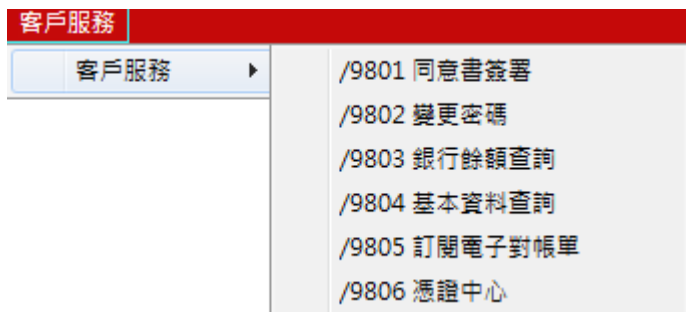
送至最上層、送至最下層: 當螢幕開啟多格視窗，此功能可將選取之視窗顯示在其他視窗之
最上層或是最下層。

關閉: 結束選取之視窗。

十、客戶服務

10.1 客戶服務

提供同意書簽署、變更密碼、銀行餘額查詢、基本資料查詢、訂閱電子對帳單、憑證等功能。

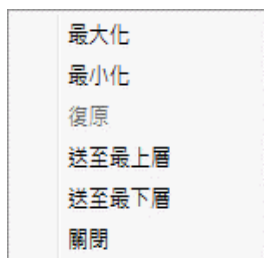


【同意書簽署】

此功能提供使用者可簽署風險預告書、授權同意書、上市上櫃注意事項...等相關資訊，顯示畫面如下：



➤ 滑鼠右鍵



最大化、最小化: 與 WINDOWS 視窗功能相同，可將視窗放大或縮小。

送至最上層、送至最下層: 當螢幕開啟多格視窗，此功能可將選取之視窗顯示在其他視窗之最上層或是最下層。

關閉: 結束選取之視窗。

【變更密碼】

使用者按下此功能時，系統提供使用者選擇市場進行密碼的變更。



➤ 滑鼠右鍵



最大化、最小化: 與 WINDOWS 視窗功能相同，可將視窗放大或縮小。

送至最上層、送至最下層: 當螢幕開啟多格視窗，此功能可將選取之視窗顯示在其他視窗之最上層或是最下層。

關閉: 結束選取之視窗。

【銀行餘額查詢】

連結至亞東銀行網站，登入系統後可查詢個人銀行資料。

【基本資料查詢】

系統會顯示出使用者的相關資料，顯示畫面如下：

證金名稱	0000	客戶帳號		聯絡人	
信用帳號		客戶姓名		聯絡電話	
信用額度	資：4000000 券：4000000	出生日期		聯絡行動	
徵信額度	499	身分證號		聯絡人2	
銀行名稱		銀行帳號		聯絡電話2	
業務代表		其他電話		聯絡行動2	
最近交易		公司電話		公司傳真	
郵寄旗標		通訊電話		電子信箱	
免辦交割		行動電話		行動電話2	
集中市場		期貨市場		與櫃股票	
櫃買市場		期貨帳號		承銷申購	
信用交易		電子下單	2016/08/09	認購權證	
通訊地址	333				
戶籍地址	333				

【訂閱電子對帳單】

使用者可輸入電子信箱，訂閱即時成交回報、庫存回報、對帳單、未平倉庫存、電子月對帳單等帳單等資訊寄到使用者電子信箱內觀看，顯示畫面如下：

訂閱電子對帳單

訂閱電子對帳單

電子信箱

訂閱項目

- 即時成交回報
- 庫存回報
- 對帳單
- 未平倉庫存
- 電子月對帳單

確定 取消